



Panel d'habitants de la région Centre

Enquête Science et Technologie

*Direction Générale des Services Adjointe Stratégies, Europe, Partenariat et transversalité
Pôle Etudes & Partenariat*





PRESENTATION DE L'ENQUETE



Contexte et Objectifs

✓ CONTEXTE

- Dans le cadre de son Agenda 21, la Région Centre a mis en place un panel d'habitants. Il permet à **tous les habitants qui le souhaitent** de répondre à de mini-enquêtes Internet sur les thématiques de l'Agenda 21.
- Collecte et analyse des réponses réalisées par La Société Sphinx

✓ OBJECTIFS

- **Objectif général du Panel** : Obtenir une photographie de l'opinion des habitants et de leurs pratiques en matière de développement durable
- **Objectif de l'enquête sur la science et technologie** : Dégager l'opinion des habitants du Centre sur la recherche et technologie

Thèmes abordés :

- le niveau d'information et d'intérêt pour les sciences
- les perceptions sur la science et technologie
- les études scientifiques
- la recherche régionale



Méthodologie

- ✓ Enquête administrée par Internet en 2 vagues :
 - entre le 19 février et 16 mars 2009
 - entre le 2 et 22 juin 2009
- ✓ **1 224 répondants** sur 1 552 personnes inscrites au Panel (taux de retour : 79%)
- ✓ 2 quotas ont été redressés afin d'être le plus représentatif possible de la population régionale : le genre (homme/femme) et les classes d'âge.

L'échantillon est assez proche de la population régionale en termes de répartition géographique (on note une surreprésentation de l'Indre-et-Loire).

On observe dans l'échantillon une surreprésentation des employés (biais constaté dans toutes les enquêtes) ainsi que des cadres et inversement une sous-représentation des ouvriers et personnes sans activité professionnelle. La variable CSP n'a pas fait l'objet de redressement (la CSP étant généralement mal renseignée dans les enquêtes).



PROFIL DES REpondANTS

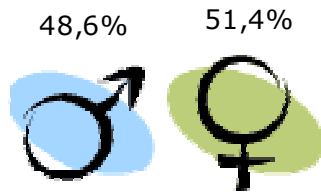


Profil des répondants

Genre

Taux de réponse : **100,0%**

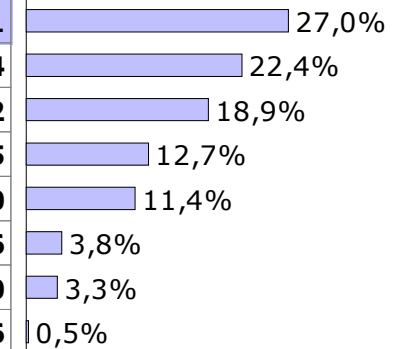
	Nb
Un homme	595
Une femme	629
Total	1 224



Votre catégorie socioprofessionnelle

Taux de réponse : **100,0%**

	Nb
Employé	331
Cadre et profession intellectuelle supérieure	274
Retraité	232
Profession Intermédiaire	155
Sans activité professionnelle	140
Artisan, commerçant et chef d'entreprise	46
Ouvrier	40
Agriculteur exploitant	6
Total	1 224

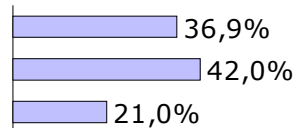


Age

Taux de réponse : **100,0%**

Moyenne = **45,41** Ecart-type = **13,71**

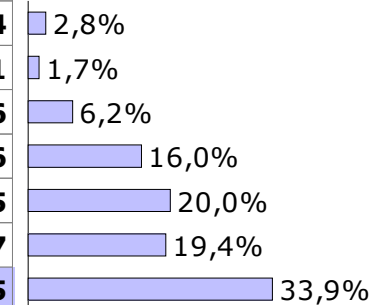
	Nb
Moins de 40	452
De 40 à 59	515
60 et plus	257
Total	1 224



Diplôme le plus élevé obtenu

Taux de réponse : **100,0%**

	Nb
Sans diplôme	34
CEP	21
BEPC	76
CAP, BEP	196
Bac	245
Diplôme du 1er cycle universitaire	237
Diplôme du 2ème ou 3ème cycle universitaire	415
Total	1 224

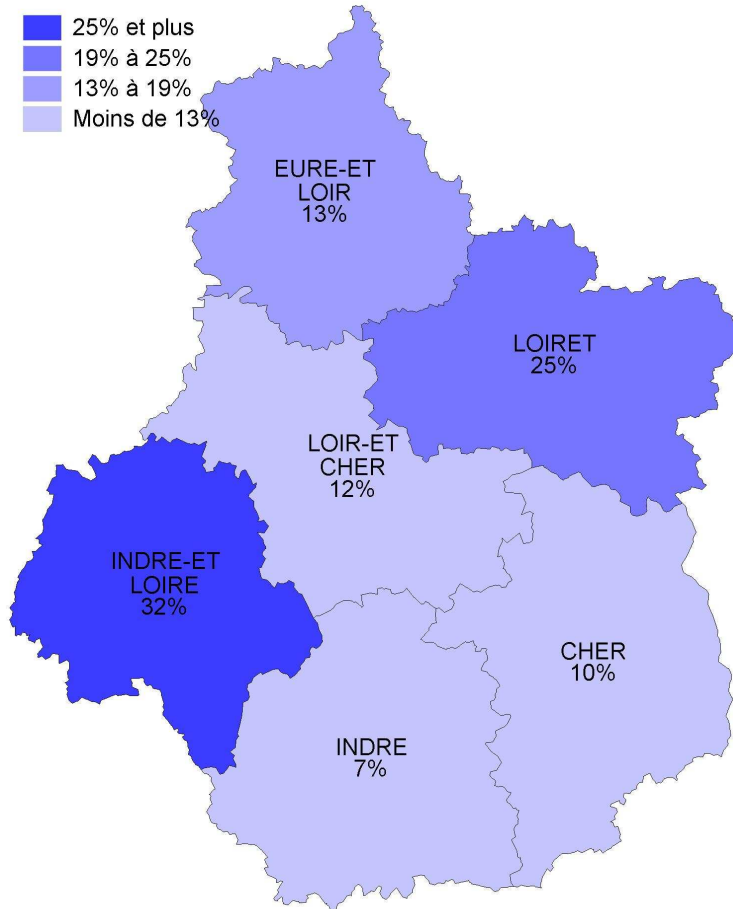




Profil des répondants

Localisation géographique

- 25% et plus
- 19% à 25%
- 13% à 19%
- Moins de 13%



Nombre d'années de résidence en région Centre

Taux de réponse : **100,0%**

Moyenne = **26,96** Ecart-type = **17,53**

	Nb	
Moins de 10	261	21,3%
De 10 à 19	162	13,2%
De 20 à 29	266	21,7%
De 30 à 39	247	20,2%
De 40 à 49	139	11,3%
50 et plus	150	12,2%
Total	1 224	

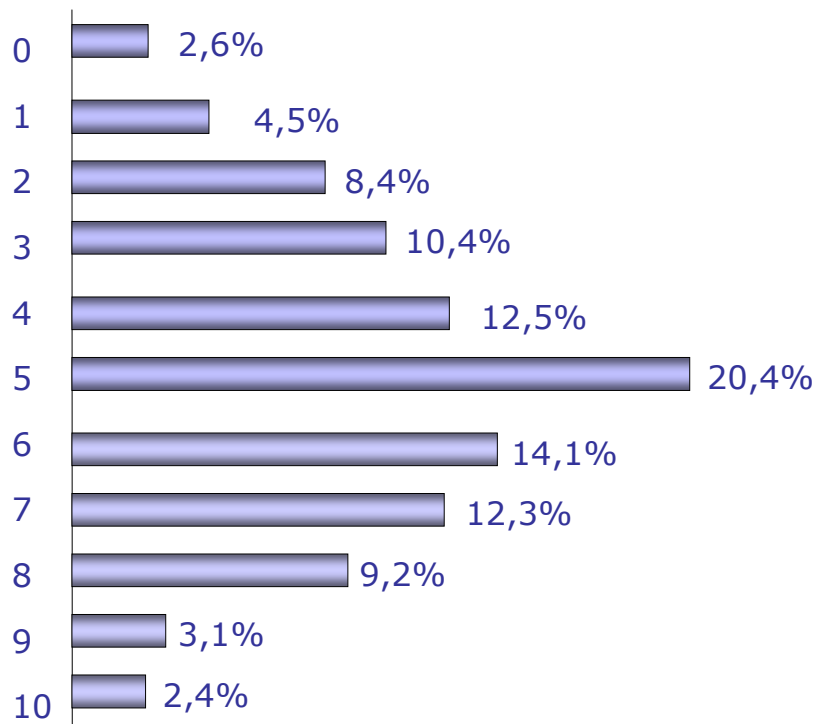


INFORMATION ET INTERET POUR LA SCIENCE ET TECHNOLOGIE



Information sur la science et la technologie

Comment vous sentez-vous informé sur la science et technologie ?
(0 = pas du tout à 10 = très bien informé)

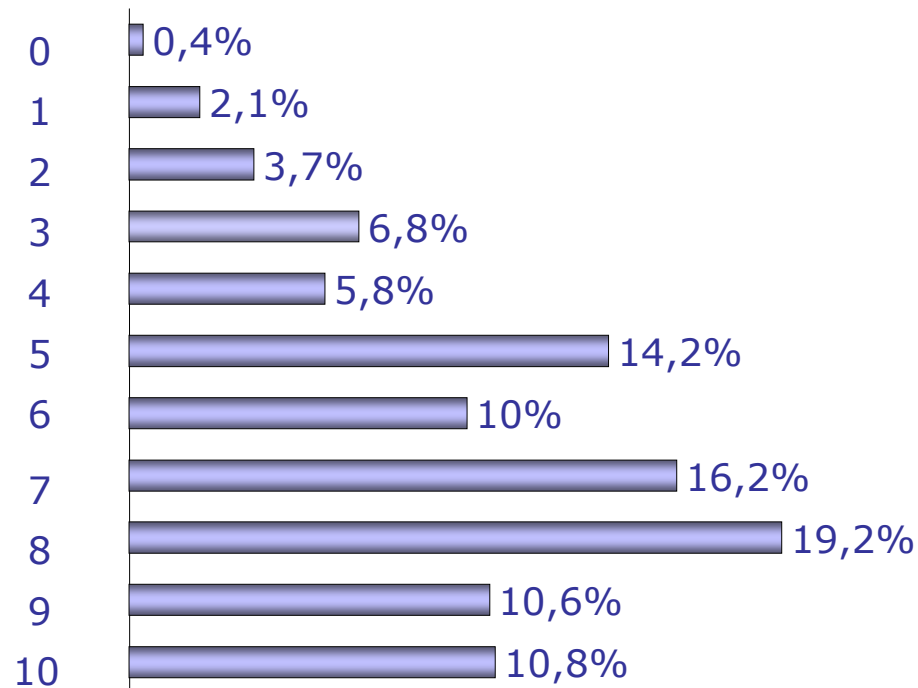


- Des habitants qui se sentent moyennement informés (note moyenne = 5/10)
- En général, les moins de 40 ans ne se sentent pas du tout informés; en revanche, les plus de 60 ans considèrent être plutôt bien informés
- Les hommes estiment être informés sur la science et la technologie
- Tandis que les femmes ne se sentent pas ou plutôt pas informées



Intérêt pour la science et technologie

**Vous intéressez-vous à la science et à la technologie ?
(0 = pas du tout à 10 = très bien informé)**



➤ **Des répondants qui s'intéressent à la science et à la technologie** (note moyenne = 6,6/10)

➤ En général, les hommes sont plutôt ou tout à fait intéressés par ce thème

➤ A l'inverse, les femmes sont pas du tout ou très peu intéressées

➤ Les moins de 40 ans représentent:

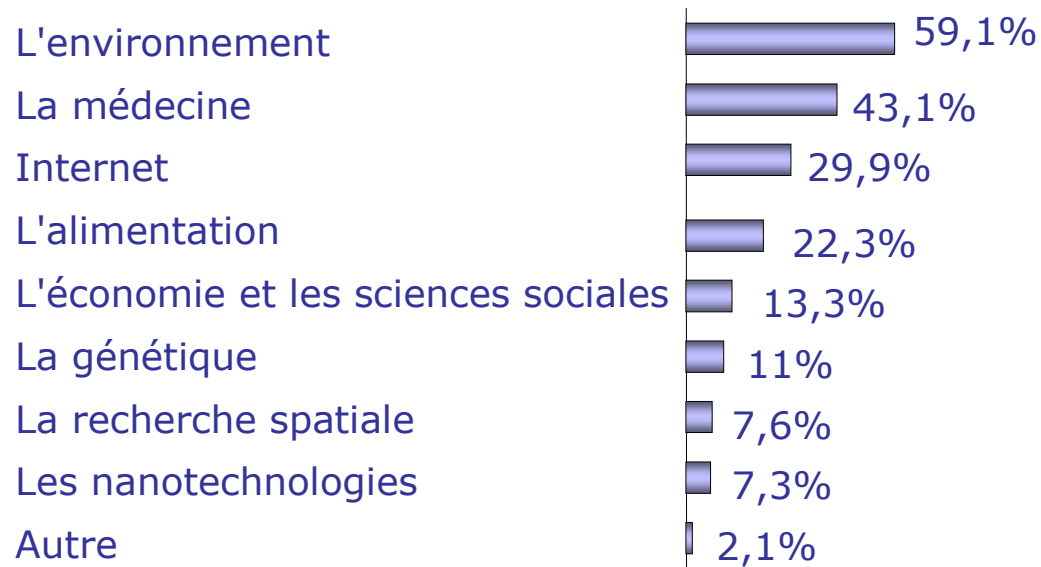
- 65 % des répondants qui se déclarent pas du tout intéressés par la science et technologie

- 54 % de ceux qui se disent plutôt pas intéressés.



Intérêt pour la science et technologie

Quels sont les développements scientifiques qui vous intéressent le plus ?

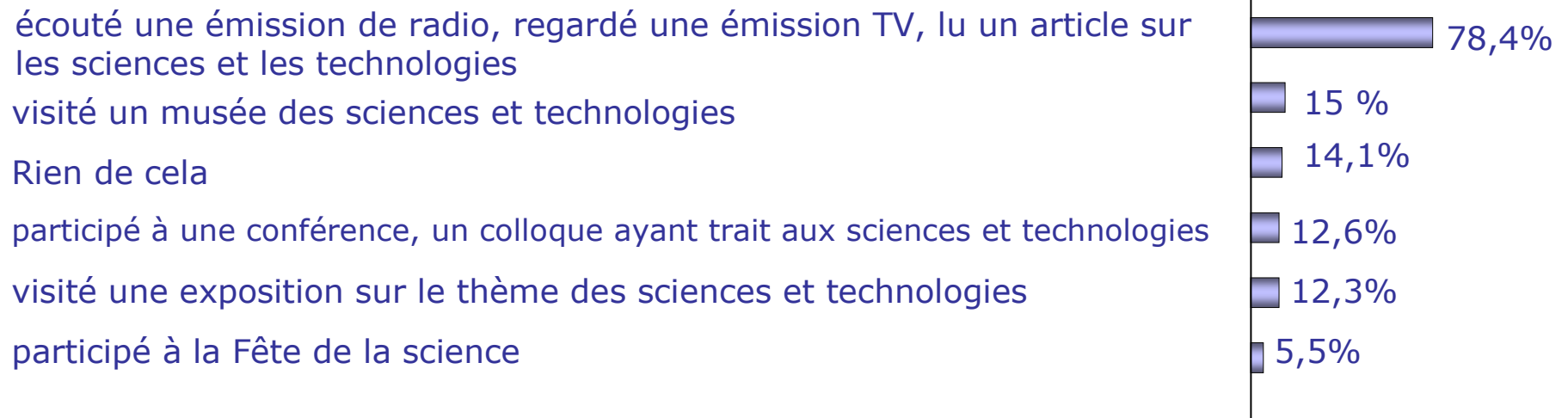


➤ **L'environnement est le domaine qui intéresse le plus les répondants, suivi de la médecine**



Intérêt pour la science et technologie

Au cours des 12 derniers mois, qu'avez-vous fait ?



- **78 % des répondants se sont informés sur la science et la technologie par le biais des médias (radio, TV, presse)**
- **57 % des personnes ayant répondu « rien de cela » ont moins de 40 ans et 86 % sont des femmes**
- **En général, les hommes ont participé à un événement sur la science et technologie (colloque, exposition)**

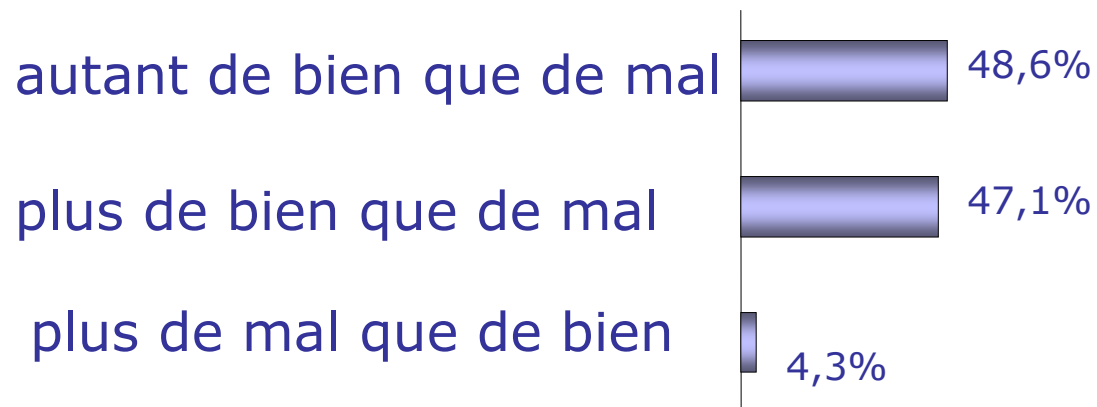


PERCEPTIONS SUR LA SCIENCE ET LA TECHNOLOGIE



Perceptions sur la science et la technologie

Selon vous, la science apporte à l'Homme



- **Près de la moitié de répondants dresse un bilan positif de la science et de ses apports.**
- **Seulement 4 % des interviewés donnent une réponse pessimiste (« plus de mal que de bien »)**



Perceptions sur la science et la technologie

Pour chacun des domaines suivants, vous diriez que les avancées sciences et technologiques ont eu des effets

	effets plutôt défavorables	des effets aussi favorables que défavorables	effets plutôt favorables	
la santé	46	171	1 004	100,0%
le cadre de vie (le logement, les transports...)	85	413	711	100,0%
le niveau de vie	144	453	576	100,0%
l'alimentation	279	615	298	100,0%
l'environnement (eau, air...)	212	452	513	100,0%
les conditions de travail	279	476	409	100,0%
la communication entre les gens	119	657	350	100,0%
Total	1 119	2 657	3 560	

- Des répondants qui estiment que les avancées de la science et technologie ont des **effets plutôt défavorables sur l'environnement**
- Par contre, ils considèrent que la science et la technologie ont eu des **effets positifs sur la santé, le cadre ou niveau de vie, et les conditions de travail**

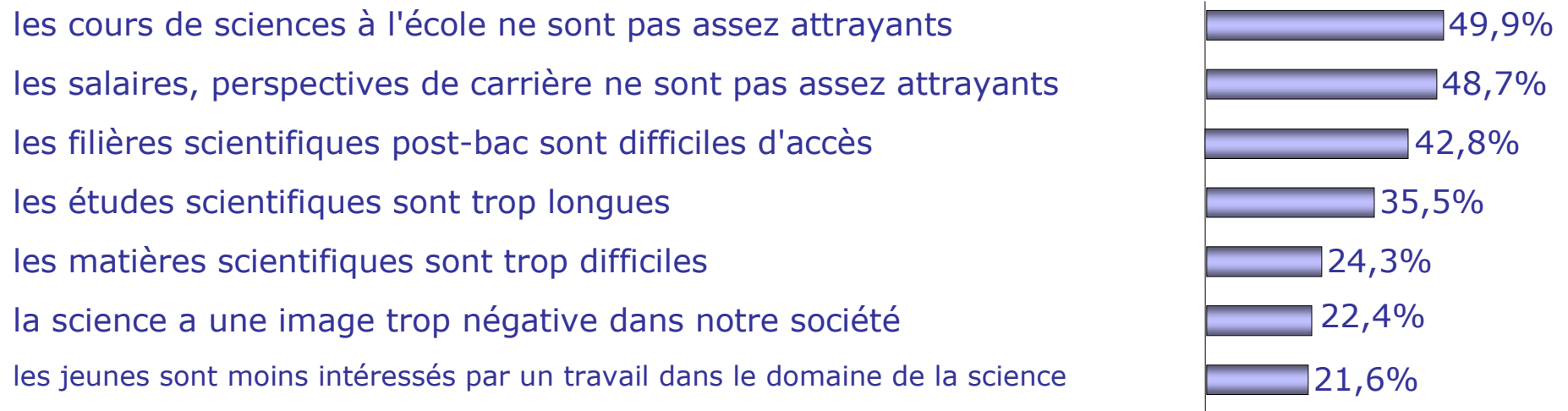


LES ETUDES SCIENTIFIQUES



Les études scientifiques

Selon vous, quelles sont les principales raisons de la diminution de l'intérêt des jeunes pour les études et les carrières scientifiques ?



- 2 principales raisons : **manque d'attrait des cours de sciences à l'école, des salaires et des perspectives de carrière**
- Les **femmes** mettent en avant la **durée des études** et la **difficulté** des matières scientifiques
- Les **hommes** répondent : le **manque d'attrait des salaires et perspectives de carrières** ainsi que le **désintérêt des jeunes pour le domaine**



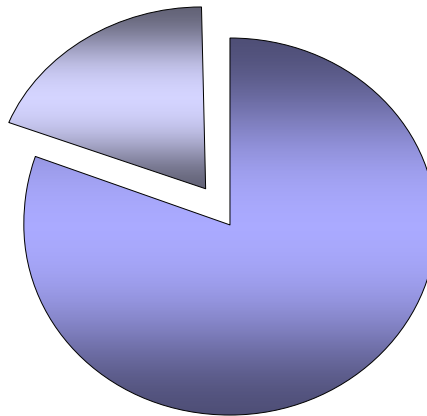
LA RECHERCHE REGIONALE



La recherche régionale

Selon vous, le financement de la recherche par la Région est-il susceptible de contribuer au développement de notre économie et à l'amélioration de la vie des habitants de notre région ?

Non (19 %)



Oui (81 %)

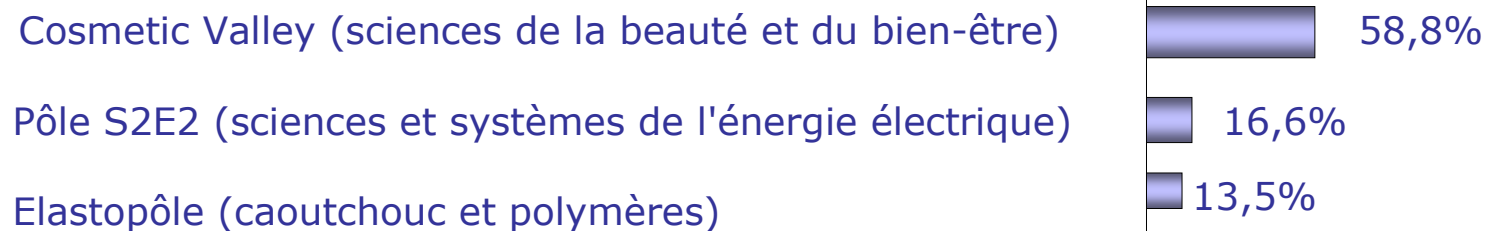
- **Pour 81 % des répondants**, le financement de recherche par la Région est susceptible de contribuer au développement économique et à l'amélioration de la vie des habitants



La recherche régionale

Parmi les 3 pôles de compétitivité existant en région, quels sont ceux que vous connaissez ?

Taux de réponse : **71,5%**

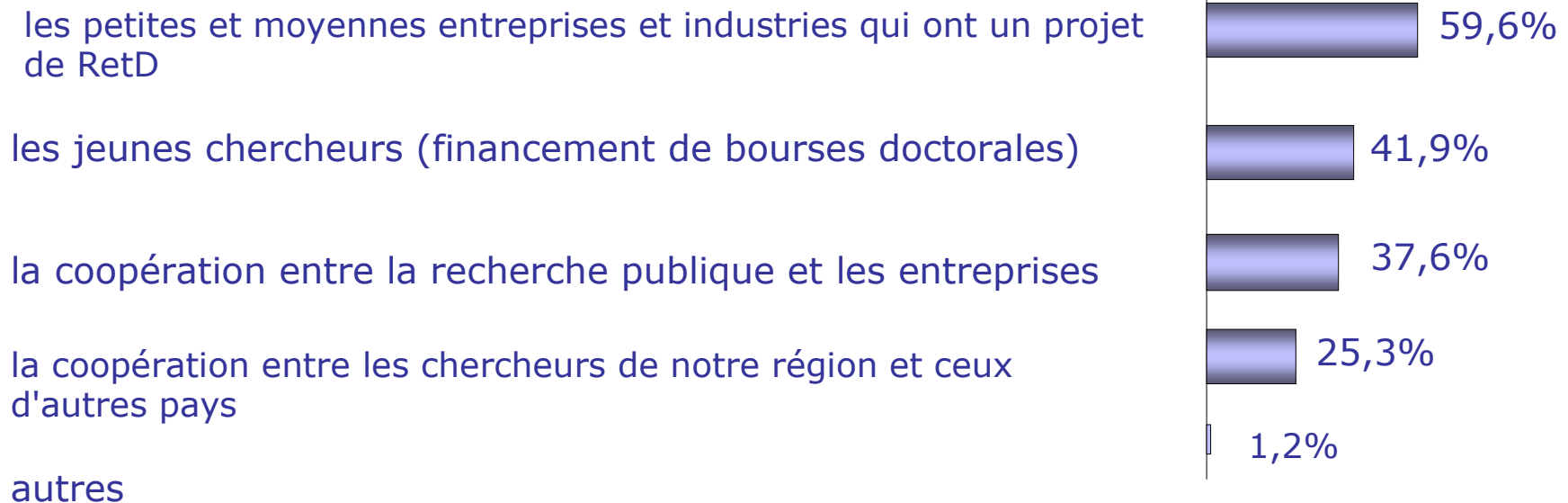


➤ **Cosmetic Valley est le plus connu** des 3 pôles de compétitivité



La recherche régionale

Selon vous, quels sont les domaines dans lesquels il faut investir le plus fortement ?



➤ Les répondants estiment qu'il faut **investir le plus fortement dans les petites et moyennes entreprises et industries qui ont un projet de recherche et développement**