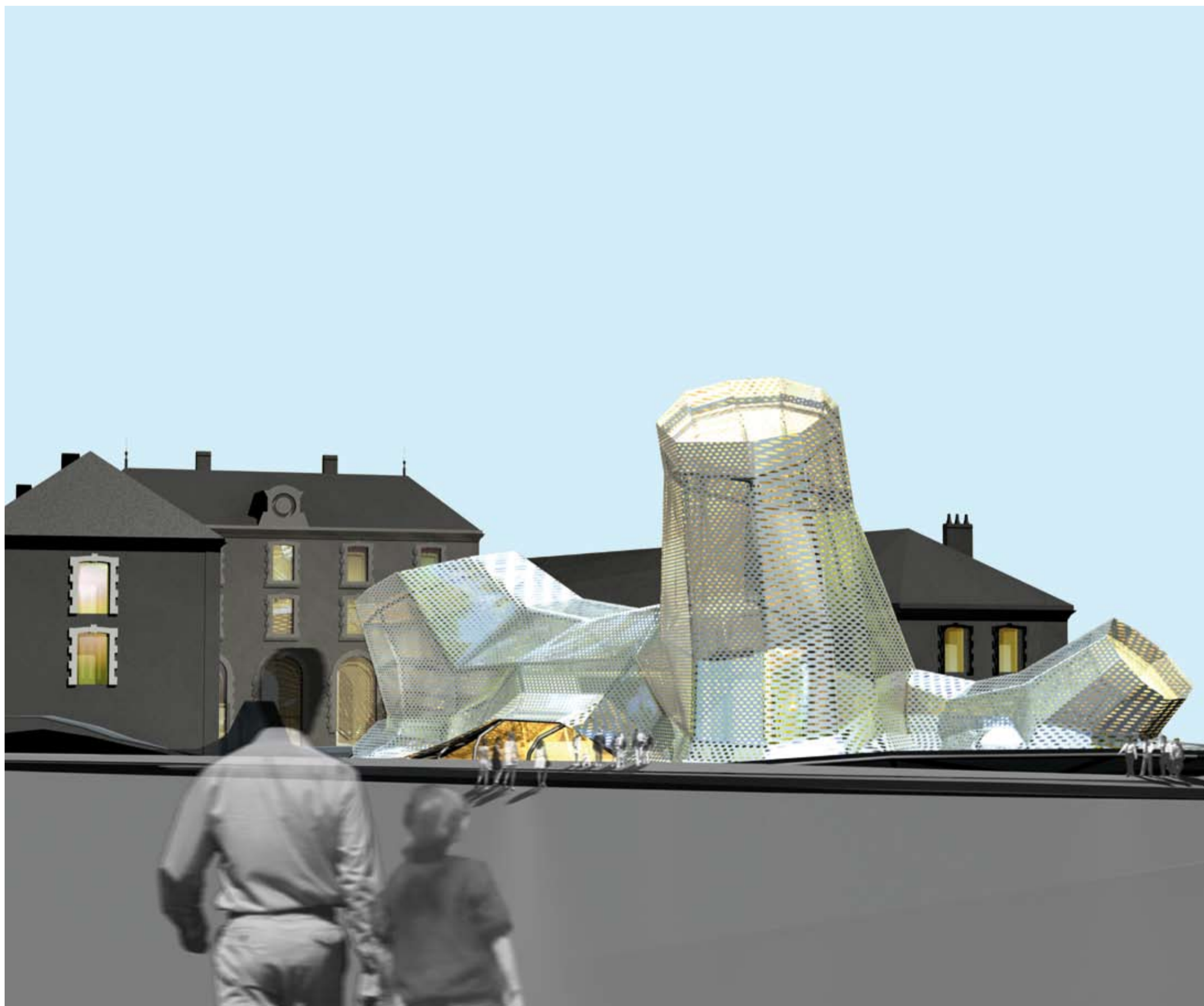


LE JOURNAL DU FRAC CENTRE



FRAC CENTRE OUVERTURE 2011

SOMMAIRE

**3 UN NOUVEAU
LIEU CULTUREL**

**4 CARTOGRAPHIE
DES NOUVEAUX ESPACES**

**5 ENTRETIEN AVEC
JAKOB+MACFARLANE**

6 LA PROGRAMMATION

**7 LE SERVICE DES PUBLICS
LE SITE INTERNET**

**8 LA COLLECTION DÉMÉNAGE
MÉCÉNAT & PARTENARIATS**



Le FRAC Centre éclaire, par sa collection ainsi que par la diversité de ses activités, les relations entre l'art contemporain et l'architecture prospective dans sa dimension d'utopie.

Cette double orientation du Fonds Régional d'Art Contemporain du Centre, unique dans son principe, comme dans l'ampleur des œuvres rassemblées, en fait une ressource inestimable de sensibilisation à ces liens entre création artistique et architecturale ainsi qu'un outil privilégié de diffusion de la connaissance auprès du public.

Cette vitalité se traduit par la qualité des expositions, des publications, des conférences et séminaires qui permettent la confrontation des idées et des projets.



Photo—Géraldine Aresteau

Le Fonds Régional d'Art Contemporain du Centre possède une collection exemplaire par son orientation : réunir dans un même espace de réflexion l'art et l'architecture de notre époque. Si d'autres lieux collectionnent l'architecture en France, tels que la Cité de l'architecture et du patrimoine et le Centre Pompidou à Paris, la collection du FRAC Centre se donne comme transversale entre les champs de création.

Lorsqu'elle se voit définie comme une collection de «projets», et non d'«objets», cela signifie aussi qu'elle ne cesse de «se projeter» au-delà d'elle-même. C'est le cas particulier d'une collection qui entend se déployer comme un réservoir d'idées pour le patrimoine de demain, qui entend «œuvrer» comme un laboratoire ouvrant à la réflexion sur l'espace

L'installation du FRAC Centre en 2011 dans ses nouveaux locaux, autour d'un projet très emblématique de la relation Art-Architecture, confirmera l'importance de ses missions et son rayonnement international au cœur d'un réseau de partenaires exceptionnel.

Nous avons là incontestablement, pour notre région comme parmi les lieux culturels représentatifs de notre pays, une référence et un réel motif d'ambition et de fierté.

François Bonneau
Président de la Région Centre,
Président du FRAC Centre

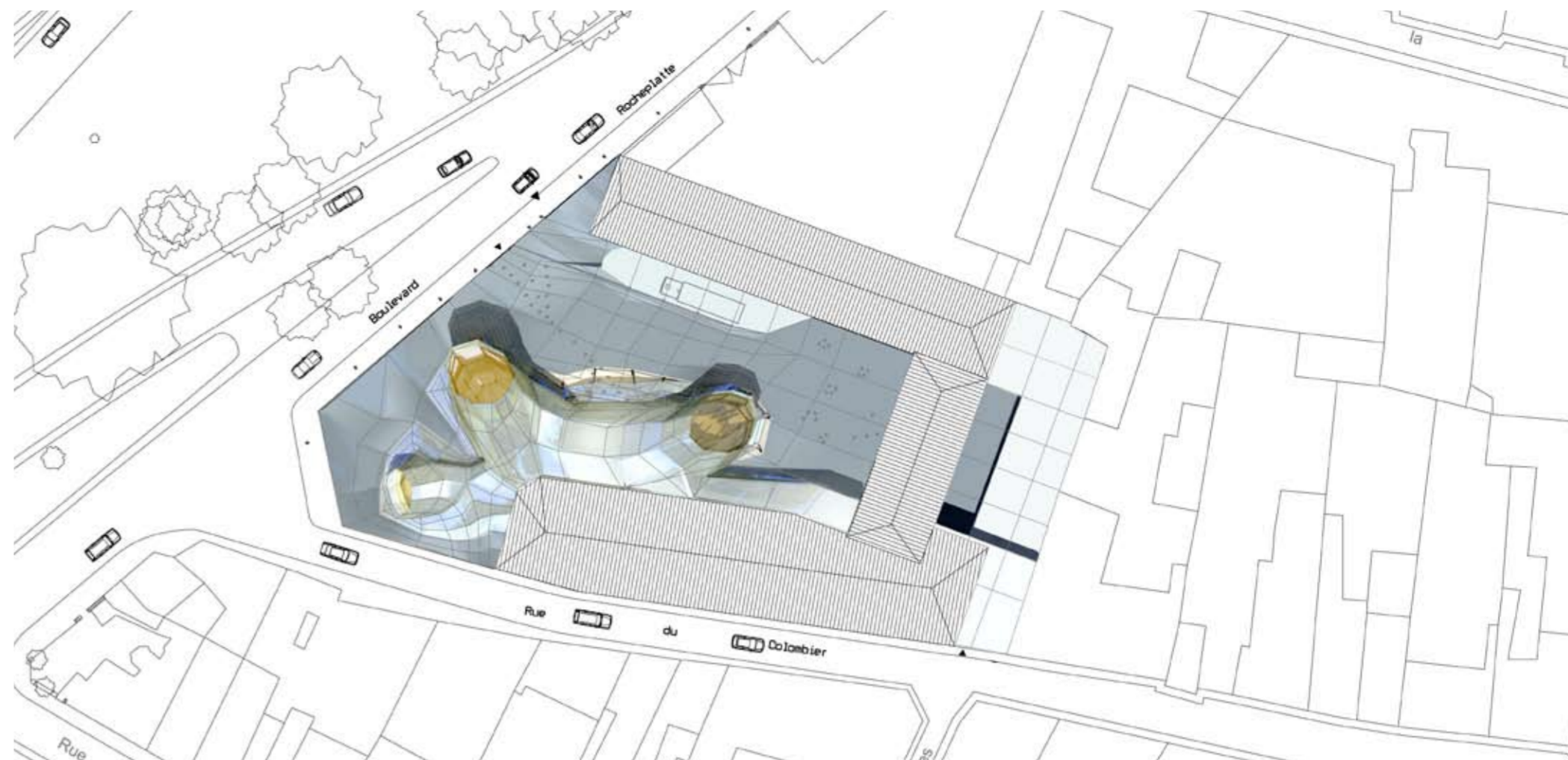
public et l'aménagement du territoire et qui souhaite faire découvrir l'art contemporain et l'architecture actuelle à tous les publics.

Pour accomplir au mieux son projet culturel, le FRAC Centre se dote d'un nouveau lieu à l'horizon de 2011. Avec de nouveaux espaces d'expositions, de documentation, des activités pédagogiques et une programmation transdisciplinaire, le FRAC Centre se donne les moyens d'être un lieu ouvert à tous.

Marie-Ange Brayer
Directrice du FRAC Centre



« LE FRAC CENTRE ET LA VILLE D'ORLÉANS SONT DEVENUS LA PLAQUE TOURNANTE DE L'ARCHITECTURE PROSPECTIVE. L'ŒUVRE CONÇUE PAR DOMINIQUE JAKOB ET BRENDAN MACFARLANE EN SERA UNE ILLUSTRATION ABOUTIE. »
(LE JOURNAL DES ARTS – 2009)

Chantier du FRAC Centre
Photo—FRAC Centre (en haut)
Photos—François Lauginie

FOCUS

UN NOUVEAU LIEU

UN NOUVEAU SITE ...

À l'automne 2011, le FRAC Centre s'installera sur le site des subsistances militaires qui accueillent la manifestation ArchiLab depuis sa création en 1999.

Cette opération de réhabilitation architecturale, portée par le maître d'ouvrage, la Région Centre, en coopération avec l'Etat, l'Europe (au titre du FEDER) et la Ville d'Orléans, permettra au FRAC Centre de continuer à se développer dans un lieu parfaitement adapté à ses missions et à sa vocation : la diffusion de l'art contemporain et de l'architecture ; et de s'affirmer comme un laboratoire unique au monde pour l'architecture dans sa dimension la plus innovante.

... POUR UNE COLLECTION EXCEPTIONNELLE SUR L'ART CONTEMPORAIN ET L'ARCHITECTURE

Au début des années 1990, le FRAC Centre oriente sa collection sur le rapport entre art et architecture autour de la dimension d'expérimentation des années 1950 à nos jours.

La collection du FRAC Centre représente un patrimoine unique sur l'architecture expérimentale des soixante dernières années en lien avec la création artistique. Elle est même l'unique collection à réunir de nombreux projets expérimentaux des années 1960-70 et rivalise avec les plus grandes collections d'architecture : le Département architecture du MNAM (Centre Pompidou) à Paris ; le Département architecture du MoMA à New York ; le CCA à Montréal ; le DAM à Francfort.

Les collections du FRAC Centre sont reconnues et demandées dans le monde entier par des musées prestigieux (MoMA à New York, MAXXI à Rome, mais aussi à Londres, Lisbonne, Los Angeles, Munich, Vienne, Pékin, Séville, etc.). Des expositions ont été entièrement consacrées aux collections du FRAC Centre : au Mori Art Museum de Tokyo en 2004 (500 œuvres, 335 000 visiteurs), à la Barbican Art Gallery de Londres en 2006 (300 œuvres, 20 000 visiteurs) ou au Fine Arts Museum de Taipei en 2008 (250 œuvres, 85 000 visiteurs).

Jakob+MacFarlane
Projet du FRAC Centre
Courtesy Jakob+MacFarlane

UN FRAC NOUVELLE GÉNÉRATION

En 20 ans, les missions et les moyens des Fonds Régionaux d'Art Contemporain ont considérablement évolué : nouveaux bâtiments, présentation des collections permanentes, programmation intensifiée d'expositions temporaires, atelier pédagogique, centre de documentation et de ressource, développement de nouveaux partenariats culturels régionaux, nationaux et internationaux.

L'installation du FRAC Centre sur le site des subsistances militaires assurera la valorisation de son fonds exceptionnel, sa mise en valeur scientifique à travers des expositions et publications, ainsi que son rayonnement à un niveau régional, national et international.

L'ouverture du nouveau FRAC Centre correspond bien à l'émergence d'une nouvelle génération d'institutions culturelles et sera marquée par :

→ la transdisciplinarité (art, architecture, design, théâtre, musique, etc) au travers d'expositions, de rencontres, de performances, etc.

→ la diversité de l'offre culturelle au sein d'un même établissement (expositions, ateliers, recherche, expérimentation, événements, conférences, etc.)

→ l'accueil du public à travers la présence de médiateurs en permanence dans les salles.

→ une aide à la visite interactive à travers la mise en place de dispositifs multimédia.

→ une offre élargie en matière de services (aménagement d'espaces de convivialité, restauration légère, librairie, vente de produits dérivés, etc.)

→ le rayonnement territorial avec un ensemble de programmes d'actions artistiques conçus pour le territoire régional.

QUELQUES DATES

1982 Création des Fonds régionaux d'art contemporain dans le cadre d'un partenariat Etat Région.

Missions : constitution d'une collection d'art contemporain, diffusion et médiation en région, en France et à l'étranger.

1991 Orientation de la collection du FRAC Centre autour de l'art et de l'architecture

1999 1^{ère} édition d'ArchiLab, Rencontres Internationales d'Architecture d'Orléans, sur le site des subsistances militaires

2003 « 20 ans des FRAC » : exposition des collections du FRAC Centre aux subsistances et dans plusieurs lieux culturels à Orléans

2005 Concours international pour réhabiliter le site des subsistances militaires et installer le FRAC Centre sur une surface globale de 3 000 m²

2009 Pose de la 1^{ère} pierre

2011 Ouverture au public et inauguration du nouveau bâtiment, boulevard Rocheplatte

2013 9^e édition d'ArchiLab

LA COLLECTION DU FRAC CENTRE

300 œuvres d'artistes, 800 maquettes d'architecture, 15 000 dessins, de nombreux fonds d'architectes.
160 architectes, 100 artistes.

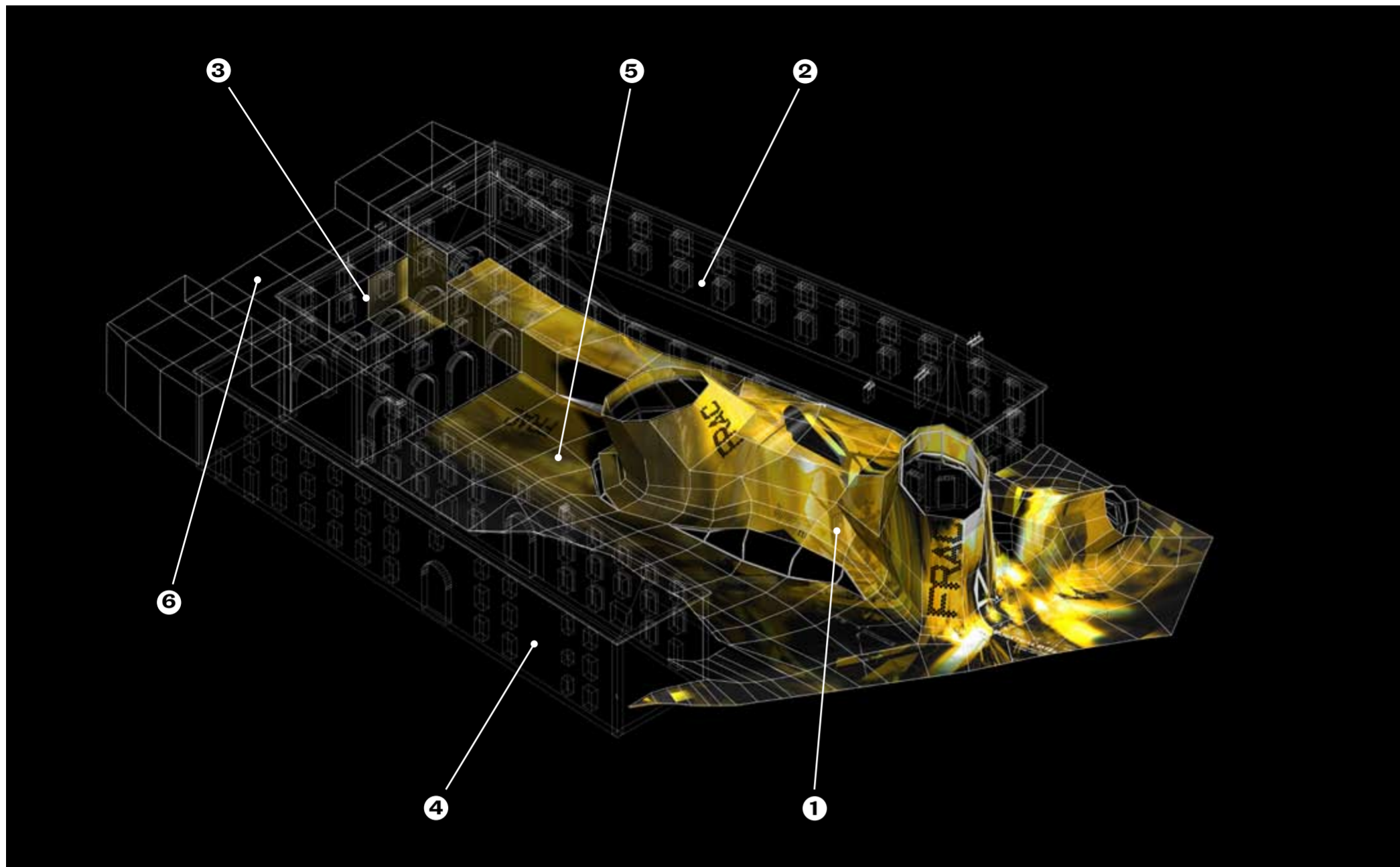
LE FRAC CENTRE EST AINSI DEvenu EN 20 ANS...

→ une plate-forme incontournable pour l'art et l'architecture

→ un lieu ressources à travers sa collection

→ un espace d'expérimentation artistique et architecturale

→ un acteur et relais culturel majeur aux niveaux régional, national et international



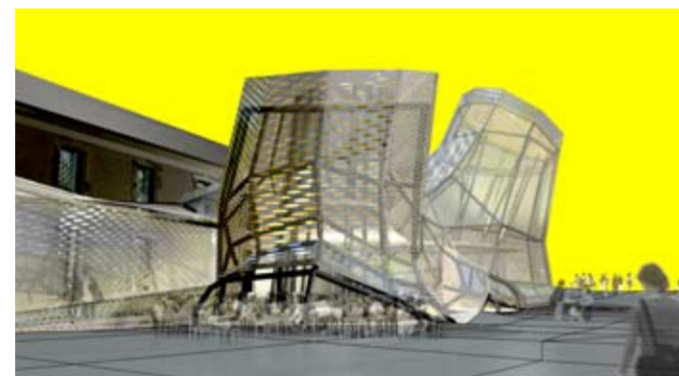
CARTOGRAPHIE DES NOUVEAUX ESPACES

Une situation en « cœur » de ville

A une heure de Paris, situé au croisement du boulevard Rocheplatte et de la rue du Colombier, le nouveau FRAC Centre occupe un endroit privilégié au cœur d'Orléans, à proximité de la gare et d'autres équipements culturels (salle de musiques actuelles, médiathèque). Facile d'accès le long des grands boulevards qui se constituent en véritable mail culturel, le nouveau FRAC Centre s'ouvre sur la ville, signalé par une architecture emblématique.

Une architecture signal: les Turbulences

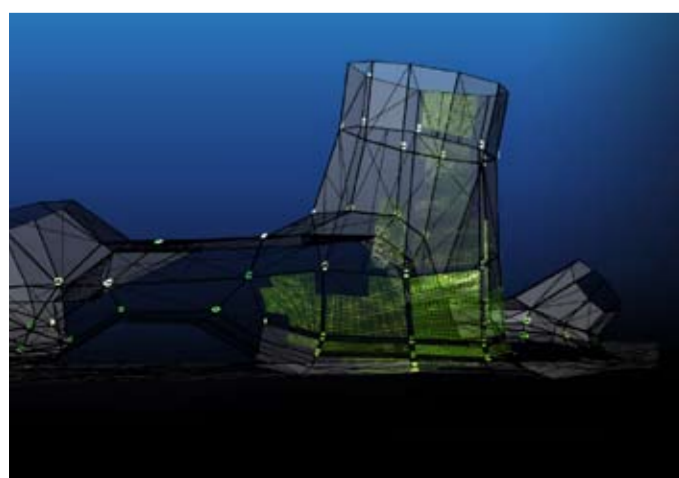
À partir d'une déformation des trames du bâtiment, Jakob+MacFarlane font émerger une forme dynamique qui se décompose en trois « Turbulences » de verre et de métal. Parcourues de diodes à travers un programme informatique conçu par les artistes associés, Electronic Shadow, les Turbulences dans la cour serviront aussi de signalétique lumineuse à la programmation du FRAC Centre sur la ville. Cette architecture sera un appel urbain, mêlant architecture, image-lumière et information.



Jakob+MacFarlane
Concours du FRAC Centre, 2006
Courtesy Jakob+MacFarlane

Electronic Shadow réunit deux artistes: Naziha Mes-taoui, architecte, et Yacine Aït Kaci, réalisateur, autour de la recherche d'une nouvelle réalité via les technologies numériques. Leurs créations ont été exposées en France (Centre Pompidou, Nuit Blanche, Festival de Cannes...) comme à l'étranger (New York, Milan, Sao Paulo, Tokyo, Munich, Pékin...).

Electronic Shadow
Projet du FRAC Centre
Courtesy Electronic Shadow



Le FRAC Centre disposera d'une surface globale de 3 000 m².

Turbulences

L'entrée des visiteurs se fait par les **Turbulences 1** (400m², culminant à 17 m), dont la peau de lumière est visible depuis le boulevard. Les Turbulences sont un espace de convivialité et d'accueil des publics, avec point rencontre, librairie, espace de vente de produits dérivés, salon de lecture avec revues spécialisées et ressources en ligne, borne et accès multimédia.

Elles accueillent également une **galerie d'actualité** (150 m²), qui propose des expositions en réseau avec des partenaires culturels en région et un **auditorium** (60 m²), dont la programmation croisera les disciplines (art, architecture, vidéo, musique) ainsi que les événements du FRAC Centre et de ses partenaires.

Galerie permanente / Expositions temporaires: 1 200 m²

Depuis les Turbulences, les visiteurs accèdent aux expositions temporaires et aux collections permanentes exposées au 1^{er} étage.

Pour la première fois, les visiteurs auront accès à la collection de manière permanente (400 m²).

Les expositions temporaires (800 m²: niveau 0/bâtiment central/Galerie d'actualité) et les collections permanentes (400 m², niveau 1) se trouvent dans **l'aile Sud 2** et **le bâtiment central 3** (niveaux 0 et 1).

L'aile Nord 4 comprend un atelier pédagogique (150 m², niveau 0). Cet espace est dédié à l'accueil des plus jeunes, des collégiens et lycéens mais aussi de tous les publics pour des initiations ludiques, des ateliers ou des formations. Le niveau 2 sera utilisé de manière polyvalente (expositions, rencontres).

La cour (600 m²) 5 est ouverte sur le boulevard. Pliage topographique, cette surface minérale met en tension l'architecture nouvelle des Turbulences et mène à un **jardin (400 m²) 6** dans l'arrière-cour du bâtiment central.

ENTRETIEN

ENTRETIEN AVEC JAKOB+MACFARLANE

Vous êtes les maîtres d'œuvre du nouveau bâtiment du FRAC Centre qui ouvrira ses portes fin 2011 à Orléans. En quoi ce projet est-il différent de ceux que vous avez déjà réalisés ?

En fait, chacun de nos projets est spécifique étant donné qu'il prend en compte les paramètres du site et du contexte urbain. Pourtant, il y a en même temps une continuité dans la réflexion que nous menons à travers nos différentes réalisations, une même démarche que nous mettons en œuvre, depuis le restaurant Georges au Centre Pompidou en 2000 jusqu'aux Docks en Seine à Paris et au FRAC Centre. L'histoire de chaque projet est presque toujours quelque part contenue dans les précédents, c'est un peu comme un processus qui s'élabore au fur et à mesure.

Quelle était l'idée principale du projet architectural pour le FRAC Centre, qui intègre à la fois réhabilitation et signal urbain ?

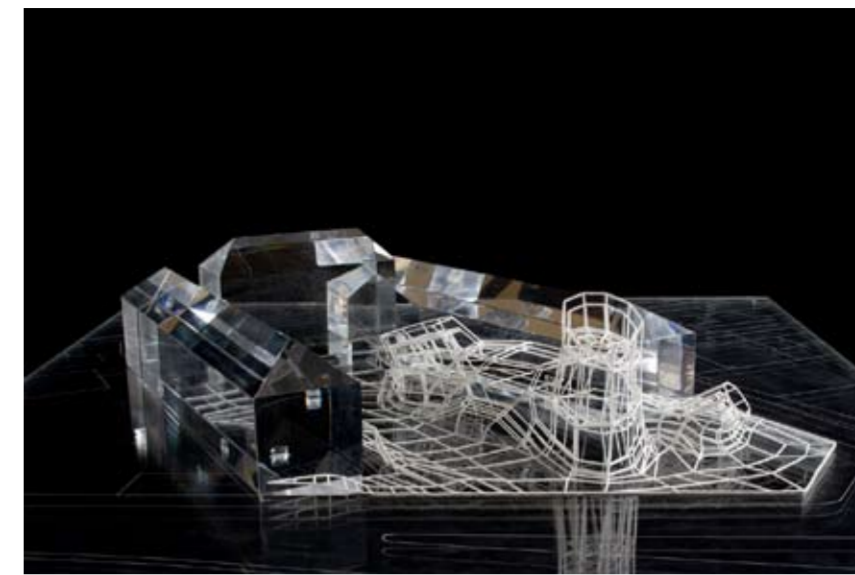
Nous sommes partis du site existant en travaillant sur les trames des différents bâtiments qui se rencontrent dans la cour. La déformation géométrique que nous avons fait subir à ces trames a abouti aux trois volumes que l'on a nommés « Turbulences ». Dès le départ, nous avons pris le parti de démolir le bâtiment en front de boulevard afin d'ouvrir le FRAC sur la ville et de mettre en place un équipement culturel accueillant et connecté avec les activités urbaines. L'émergence des Turbulences dans la cour se donne de manière plus autonome, contrastant avec la relative neutralité visuelle du site existant.

Est-ce que la collection du FRAC Centre vous a influencés dans la genèse de votre projet ?

Nous connaissons depuis longtemps à la fois la collection du FRAC Centre et ArchiLab qui ont beaucoup compté dans notre parcours d'architectes. Pour nous, l'enjeu était de parvenir à mettre en avant l'importance de cette collection à travers un lieu le plus adapté possible. Les espaces d'exposition restent ainsi assez neutres. Le bâtiment d'accueil du public, à savoir les Turbulences, pouvait se permettre quant à lui d'être plus expressif et d'affirmer sa présence, tout en se donnant comme un lieu ouvert et convivial.

Vous venez régulièrement à Orléans suivre l'avancée des travaux. Comment se déroule le chantier et quel en est le calendrier ?

La restructuration est bien avancée à l'intérieur des bâtiments: de nouveaux espaces d'exposition ont été dégagés comme le rez-de-chaussée du bâtiment central que les visiteurs d'ArchiLab connaissent bien. Les anciens fours à pain ont laissé place à un très beau volume aux arcades redessinées, ouvrant d'un côté sur la cour et de l'autre, sur un jardin. Les fondations qui accueilleront la structure tubulaire des Turbulences sont terminées. L'ossature sera assemblée sur le site tout au long de l'automne. La livraison du bâtiment est prévue pour juin 2011 et le FRAC Centre pourra ainsi ouvrir au public son nouveau site dans les mois qui suivront.



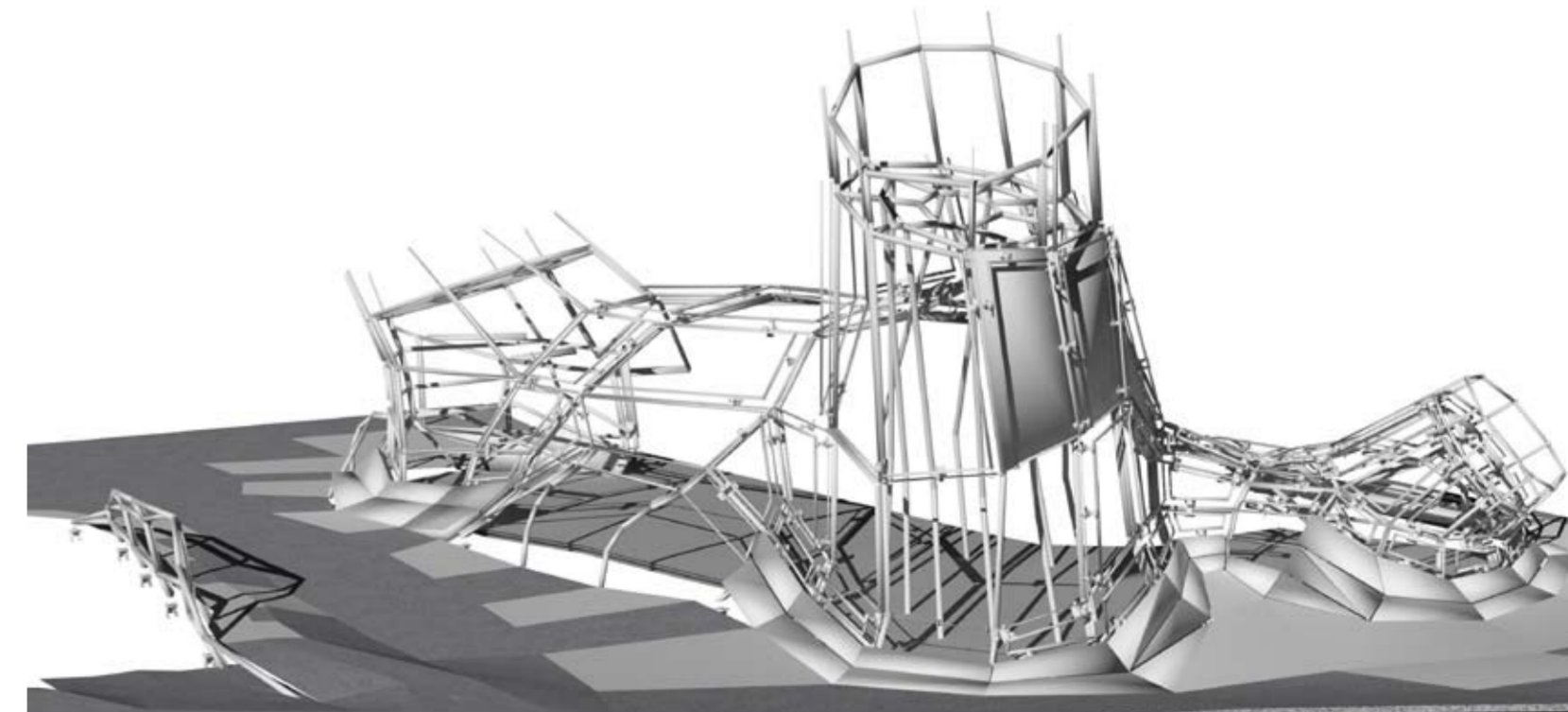
Les architectes **Dominique Jakob** et **Brendan MacFarlane** développent une architecture d'expérimentation misant sur l'outil numérique et fondée sur une véritable interaction de l'architecture avec son environnement.

Parmi leurs réalisations: le restaurant Georges du Centre Pompidou (2000), le Nouveau Centre de Communication Renault à Boulogne-Billancourt (2004), la Fondation d'entreprise Ricard (2007), les Docks de Paris - Cité de la Mode et du Design (2009)...

Jakob+MacFarlane
Projet du FRAC Centre
Photo-Nicolas Borel



Chantier du FRAC Centre
Photo-FRAC Centre



Jakob+MacFarlane
Projet du FRAC Centre
Courtesy Jakob+MacFarlane



LA PROGRAMMATION

Le FRAC Centre mettra en place une politique diversifiée d'expositions (monographiques ou thématiques) au caractère inédit qui permettront de faire découvrir de jeunes créateurs, des artistes ou architectes de renom, d'offrir des expositions thématiques développant un angle nouveau, autour de l'utopie ou d'une archéologie du savoir qui traverse la production artistique et architecturale...

Un **programme d'action culturelle** accompagnera chacune des expositions (conférences par des artistes, architectes, chercheurs, critiques ; programmes de cinéma ; performances, etc.).

Tourné vers l'expérimentation, le FRAC Centre a mis en œuvre des expositions qui ne sont pas axées sur le métier ou la technique de l'architecte mais sur l'architecture comme champ de création et de recherche, renouvelant ainsi le discours critique sur l'architecture.

La **galerie d'actualité** permettra d'établir plus particulièrement une programmation en lien étroit avec les *partenaires régionaux* (écoles, associations, musées, lieux patrimoniaux, etc.). Elle mettra aussi en œuvre des opérations avec les *instances professionnelles de l'architecture* et les écoles d'architecture en France et sur un plan international.

L'auditorium, d'une quarantaine de places, accueillera un programme d'actions culturelles faisant écho aux expositions temporaires et à l'actualité de la création.

Hors les murs, le FRAC Centre poursuivra sa politique de diffusion en région, en France et à l'étranger.



Archilab 2006 Japon
7^e Rencontres Internationales d'Architecture d'Orléans
Faire son nid dans la ville/Nested in the city
Photo—François Lauginie



Archilab: *New Experiments in Architecture, Art and the City*
Exposition au Mori Art Museum, Tokyo, Japon, 2004-2005
Courtesy Mori Art Museum, Tokyo

LE SERVICE DES PUBLICS

Chaque exposition du FRAC Centre, in situ ou hors les murs, s'accompagne d'une médiation et d'une documentation, permettant à chacun de mieux comprendre le propos de l'exposition, des artistes et des architectes. Le service des publics propose également de nombreuses actions culturelles et pédagogiques (expositions, conférences, formations, animations).

Les projets pédagogiques, imaginés en collaboration avec des professionnels de l'animation, de la médiation et de l'éducation, des artistes et des architectes, conçus à l'échelle locale ou régionale, bénéficient du soutien de nombreux partenaires (la DRAC Centre, la Région Centre, l'Académie Orléans-Tours, les collectivités territoriales). Ils peuvent être réalisés dans le cadre de dispositifs nationaux, régionaux et académiques.

Les nombreuses actions culturelles et pédagogiques (expositions, conférences, formations, animations...) ont sensibilisé un large public, en région Centre et au-delà. Des relations fortes se sont tissées avec divers acteurs sociaux, éducatifs ou culturels, tant sur le territoire régional que national.

Grâce aux nouvelles infrastructures, le service des publics du FRAC Centre va accentuer sa politique de médiation, en favorisant particulièrement la création et la mise en place in situ d'outils inédits et de dispositifs originaux.

Un **programme complet de visites accompagnées et adaptées** permettra au public (jeune ou adulte, simple curieux ou spécialiste) de découvrir la collection permanente et les expositions temporaires.

La **mise à disposition de ressources multimédias inédites** (documents vidéos, sonores et rédactionnels, archives, etc.), consultables dans les galeries du nouveau FRAC et sur le site Web, multipliera les points de vue et donnera la possibilité d'en savoir plus sur les expositions et la collection.

Un **panel élargi d'activités et d'outils de médiation**, sera proposé *in situ* et *hors les murs*, en complément des expositions. **L'atelier pédagogique, la galerie d'actualité et l'auditorium**, offriront également de nouveaux espaces pour l'accueil des plus jeunes, des adultes, des étudiants et du personnel accompagnant : conférences, ateliers de pratique artistique, animations et expositions pédagogiques, workshops, formations à destination des professionnels... pourront désormais se donner *in situ*.



Shigeru Ban, *Paper Log House*, 1995
Coll. FRAC Centre
Photo—Philippe Magnon



Atelier «Mouvements topographiques» dans le cadre de Mobilité et Architecture
Dispositif «Aux Arts Lycéens et Apprentis»
LEGTA de Châteaurox, 2006-2007



Atelier «Habiter le paysage – La récré au jardin»
Collège Max Jacob, 2008-2009
Photo—FRAC Centre

Ugo La Pietra, *Abitare la Città*
Exposition au FRAC Centre 2009
Photo—François Lauginie



LE SITE INTERNET

Le site internet est un outil incontournable des activités du FRAC Centre.

Une refonte complète du site a été engagée en 2009. La mise en ligne du nouveau site interviendra fin 2010.

Via cette refonte, le FRAC entend insuffler une autre dynamique, une image novatrice en lien avec la nouvelle charte graphique (2010-2011) et la ligne directrice de l'établissement.

Les objectifs de cet outil sont les suivants : un site d'information et de ressources, un support de communication et de fidélisation, le développement de l'image du nouveau FRAC Centre. L'intégralité du site sera gérée en back office.

Le site internet offrira un accès privilégié à la base de données « Collections ». Une nouvelle ergonomie favorisera la navigation. De nombreuses ressources en ligne seront proposées : journaux d'exposition, dossiers pédagogiques, dossiers de presse, portfolios sonores, podcasts... Des parcours thématiques permettront d'appréhender la collection de différentes façons. Un espace professionnel sera ouvert à la presse, aux partenaires et mécènes.

Le site internet aura son pendant miroir en langue anglaise (juillet 2011).

LA COLLECTION DÉMÉNAGE

A ce jour, deux sites orléanais accueillent l'ensemble des œuvres : le premier dédié aux volumes – maquettes, sculptures et installations – le second aux œuvres bidimensionnelles – dessins, peintures, photographies – et multimédia.

La livraison de futures réserves au cours de l'année 2011 va permettre de réunir la collection en unité de lieu, de mettre en œuvre des mesures conservatoires plus qualitatives et de mutualiser les fonctionnalités afférentes à l'étude et la présentation de la collection au public.

Le transfert de l'ensemble des œuvres sera précédé d'un inventaire général de la collection. Ainsi, pour chaque pièce seront vérifiés les données scientifiques et techniques (auteur, titre, année d'acquisition, matériaux, numéro d'inventaire, etc.), l'état de conservation, et éventuellement, les restaurations à planifier. Ces informations permettront

de définir un plan de redéploiement cohérent en termes de conservation et de circulation future des œuvres. La collection du Frac Centre est en effet en mouvement permanent, plusieurs centaines d'œuvres sont prêtées, chaque année, à de multiples institutions, au-delà des frontières régionales et nationales.

Les réserves en chiffres

- Terrain: 3500 m²
- Surface utile de la réserve: 1500 m²
- Réserve maquette: 625 m²
- Réserves graphiques 1: 106 m²
- Réserves graphiques 2: 82 m²
- Réserves graphique 3: 132 m²
- Quarantaine: 20 m²



Réserves du FRAC Centre
Photo – FRAC Centre

ENTRETIEN

MEGENAT & PARTENARIATS

Dans le cadre de son développement et de son ouverture au public en 2011, le FRAC Centre associe des acteurs privés à ses espaces et à ses projets.

Marie-Ange Brayer, directrice du FRAC Centre, nous parle de ces nouvelles orientations.

Pourquoi ouvrir le FRAC Centre aux entreprises privées ?

Avec le projet du nouveau FRAC Centre, il nous paraît évident d'élargir notre réseau en allant vers les entreprises. Par sa spécificité Architecture, le FRAC Centre est à la croisée des domaines culturel, économique et social.

Comment pensez-vous associer les entreprises à la construction puis à la vie du FRAC ?

Il ne s'agit pas uniquement d'une recherche de financement mais aussi d'une réelle collaboration avec notamment des mécénats en nature ou en compétences. Nous souhaitons associer nos partenaires privés au sein d'un Cercle d'entreprises afin de lier tissu économique et culturel. Nous voulons ouvrir les espaces du FRAC Centre aux entreprises pour des événements, leur proposer un lieu unique accompagné d'une offre culturelle.

Quelles entreprises pourraient accompagner le FRAC Centre dans son développement ?

Toute entreprise qui s'intéresse à la culture, la création, l'innovation ou la recherche; celles qui ont un intérêt particulier pour l'architecture par leurs métiers; et d'une manière générale, celles qui souhaitent s'investir dans un projet ambitieux et novateur qui dynamisera l'offre culturelle de la région.

En s'engageant aux côtés du nouveau FRAC Centre, les entreprises pourront :

diversifier leur communication institutionnelle en associant leur image à celle d'une institution novatrice ;

dynamiser leurs événements / RP en investissant les nouveaux espaces du FRAC Centre et en faisant partager à leurs collaborateurs, partenaires et clients, une expérience architecturale inédite dans les Turbulences ;

profiter d'avantages fiscaux ;

Dans le cadre d'une action de mécénat, 60% du montant du don (valorisation du matériel ou du service dans le cas d'un don en nature ou en compétences) sont déductibles du revenu imposable dans la limite de 0,5% du chiffre d'affaires.

Exemple : un don de 10 000 €, après déduction fiscale, représente un coût réel de 4 000 € et ouvre droit à des contreparties à hauteur de 2 500 €.

rejoindre le Cercle des Mécènes et participer activement au développement des activités du FRAC Centre en assistant aux événements organisés spécialement pour le Cercle.

Les formules

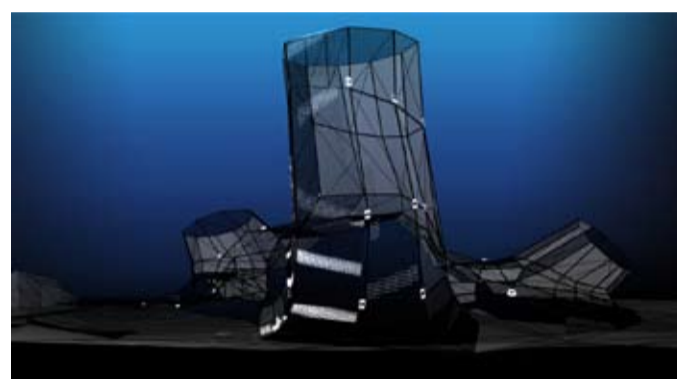
- Mécène fondateur
- Mécène
- Parrain
- Partenaire
- Membre du Cercle des Mécènes

Les modes de contribution

- financière
- en nature
- en compétences

Une offre de contreparties sur mesure

- Privatisation d'espaces
- Visibilité sur les campagnes de communication
- Visites privées
- Invitations aux vernissages
- Rencontres privilégiées avec des artistes et des architectes
- Mise à disposition de catalogues...



Electronic Shadow
Projet du FRAC Centre
Courtesy Electronic Shadow

FRAC CENTRE

François Bonneau,
Président de la Région Centre
Président du FRAC Centre

Marie-Ange Brayer
Directrice du FRAC Centre

Sophie Bellé
Adjointe de direction (Diffusion,
Communication, Presse)

Sabrina Galonne
Adjointe de direction
(Administration, Développement)

Marie Madrolles
Secrétaire de direction

Aurélien Vernant
Chargé de la recherche
et des éditions

Eimelia Bagayoko
Chargée des collections

Charlotte Epinette
Chargée du mécénat
et des partenariats

Gilles Rion, Lucy Hofbauer
Chargés des publics

Sophie Fétro
Professeure missionnée
par le rectorat de l'Académie
Orléans-Tours

Ludovic Lalauze
Régisseur général

**Emmanuel Bosca,
Matthieu Mas**
Régisseurs

Paul Laurent
Webmaster

Copie 45
Impression

Look Specific
Conception graphique

FRAC Centre

12, rue de la Tour Neuve 45 000 Orléans
T +33 (0)2 38 62 52 00 / contact@frac-centre.fr
www.frac-centre.fr

Le Fonds Régional d'Art Contemporain du Centre bénéficie du soutien de la Région Centre et du Ministère de la Culture et de la Communication (Direction Régionale des Affaires Culturelles du Centre).

Prochain numéro: Printemps 2011

- Inauguration
- Programmation d'ouverture
- Catalogues des collections
- Un documentaire sur l'architecture expérimentale des années 60



Chantier du FRAC Centre
Photo—François Lauginie (à gauche)
Photo—FRAC Centre (à droite)

