

L'ENSEIGNEMENT SUPÉRIEUR EN RÉGION CENTRE

La clé de votre avenir



Plus qu'une Région
une chance pour l'éducation

Dans un monde bouleversé par les crises économique, sociale et environnementale, il est indispensable d'anticiper et donc de promouvoir la connaissance. Une offre de formation supérieure très riche est accessible en Région Centre, de nature à développer l'innovation et l'excellence.

Notre région accompagne ses étudiants au quotidien en investissant dans les locaux universitaires et en les aidant à accéder à la santé, au transport, à l'informatique, à la mobilité internationale. Elle permet ainsi à tous d'acquérir le meilleur niveau de qualification pour accéder à des emplois de qualité.

Les compétences reconnues du Pôle de Recherche et d'Enseignement Supérieur, le PRES Centre Val de Loire Université, sont désormais visibles à l'échelle nationale et internationale, ouvrant la voie au Schéma régional de l'enseignement supérieur concerté avec l'ensemble des partenaires concernés pour les dix et vingt ans à venir.

Je souhaite à toutes et tous une bonne année universitaire.

*François Bonneau
Président de la Région Centre*

Au moment de faire des choix qui engagent l'avenir, chaque jeune de l'académie d'Orléans-Tours doit avoir conscience que le baccalauréat est le diplôme d'entrée dans l'enseignement supérieur, notamment à l'université.

L'insertion professionnelle est d'autant plus facilitée que le diplôme obtenu est élevé. L'évolution de carrière est liée au niveau de diplôme.

Vous avez la chance de vivre dans une académie où l'offre de formation, du niveau Baccalauréat + 2 au niveau Doctorat, est extrêmement variée.

Trouver une voie qui corresponde à vos goûts, à vos aspirations et à vos talents, est possible.

Aujourd'hui, il faut saisir cette opportunité en vous engageant dans une formation supérieure débouchant sur un diplôme au moins de niveau Baccalauréat + 2 ou 3. Toutes les formations présentées dans ce document sont inscrites dans le dispositif européen de reconnaissance des diplômes (Licence - Master - Doctorat). Informez-vous également sur les conditions de vie étudiante.

Pour garantir l'égalité des chances, tout est mis en œuvre pour vous accueillir et pour limiter le coût de vos études.

Pensez à votre avenir, estimez-vous capable d'aller plus loin, nous vous accompagnerons dans la construction de votre projet d'études.

*Marie Reynier
Recteur de l'académie d'Orléans-Tours
Chancelier des Universités*

Nous, les universités, les écoles d'ingénieurs, les organismes de recherche publics sommes une brique essentielle pour la construction permanente de l'avenir pour la société et pour chaque famille où pousse une des graines d'espoir qu'est la jeunesse.

Ainsi, l'information la plus complète possible, des élèves et de chaque lycée est devenue de plus en plus une des premières conditions de leur réussite future à laquelle nos formations doivent contribuer.

Le PRES Centre Val de Loire Université, outil de coopération entre tous les acteurs de l'Enseignement Supérieur et de la Recherche en Région Centre, a comme objectif d'être un vrai moteur de réussite et de développement dans l'académie Orléans-Tours pour les jeunes, les familles, les entreprises et la société dans notre région.

*Youssef TOURÉ
Président du PRES
Centre Val de Loire
Université*

10 bonnes raisons d'étudier en Région Centre

55 000 étudiants ont choisi de poursuivre leurs études supérieures en région Centre...

Pour ses établissements d'enseignement supérieur répartis sur tout le territoire :

- > 2 universités, une à Orléans et une à Tours
- > 5 sites universitaires à Blois, Bourges, Chartres, Châteauroux et Issoudun
- > 5 écoles d'ingénieurs à Blois, Bourges, Orléans et Tours
- > 1 école supérieure de commerce et de management à Tours

Pour son offre de formation riche et diversifiée

466 formations supérieures dans 14 domaines professionnels dont :

- > 35 CPGE
- > 255 formations à bac + 2
- > 95 formations à bac + 3
- > 81 formations à bac + 5

Parce qu'elle propose une proximité de l'offre de formation à travers les BTS et les DUT implantés dans tous les départements de la Région

Pour ses 5 000 chercheurs et plus, dont près de 2 000 en recherche publique

Pour ses 4 pôles de compétitivité

Pour les conditions de vie et de travail des étudiants aussi bonnes, voire supérieures à celles des régions limitrophes grâce à la construction et l'équipement de locaux universitaires, d'écoles d'ingénieurs et de commerce : bâtiments d'enseignement, laboratoires de recherche, bibliothèques, résidences universitaires rénovées, restaurants au plus près des lieux d'études...

La région Centre vous accompagne tout au long de vos études. Elle...

Met à disposition des étudiants de second cycle des ordinateurs portables et un environnement numérique de travail

Facilite l'accès aux moyens de transport

Propose une aide à l'adhésion à une mutuelle

Encourage votre mobilité internationale...

Sommaire

Pour vous aider
et vous faciliter la vie
page 3

Votre réussite,
une priorité
page 7

Choisir
votre formation
page 15

Pour
en savoir plus...
page 25



© J. PAULÉ/ONISEP

Pour vous aider et vous faciliter la vie

- Financer vos études
- Vous déplacer
- Vous restaurer
- Trouver un logement
- Prendre soin de vous
- Profiter de vos loisirs
- Étudier à l'étranger
- Trouver un job

➤ Financer vos études

Les bourses de l'enseignement supérieur

➤ **Les bourses sur critères sociaux**, jusqu'à environ 4 370 € par an pour aider les étudiants à poursuivre leurs études (voir encadré «Faire sa demande de bourses»).

➤ **L'aide au mérite**, jusqu'à 200 € par mois pour les élèves de terminale futurs boursiers sur critères sociaux ayant obtenu le baccalauréat avec mention TB (voir encadré «Faire sa demande de bourses»).

➤ **L'aide à la mobilité internationale**, de 400 € par mois pour les étudiants boursiers effectuant un trimestre ou un semestre d'études à l'étranger. Cette aide concerne les étudiants des universités d'Orléans et de Tours, de l'ENSI de Bourges, de l'ENSNP et de l'ENIVL de Blois. Les autres étudiants doivent se renseigner auprès du service des relations internationales de leur établissement.

Autres aides financières

➤ **Le fonds national d'aide d'urgence (FNAU)** permet d'apporter rapidement une aide financière personnalisée à un étudiant en difficulté.

➤ **D'autres possibilités d'aide** existent pour des formations assurées dans des établissements relevant d'autres ministères (agriculture, culture, social et paramédical, fonction publique, affaires étrangères).

➤ L'Etat a créé un fonds de garantie «**prêts étudiants**» d'un montant maximum de 15 000 €.

www.crous-orleans-tours.fr

www.etudiant.gouv.fr

www.service-public.fr

➤ Vous déplacer

A Blois

Abonnement mensuel au réseau TUB à 20,40 € sur présentation de la carte Campus. Tarif à l'unité : 1,10 €.

www.tub-blois.fr

A Bourges

Abonnement annuel à 76 € sur présentation de la carte Jeune Annuelle. Tarif à l'unité : 1,25 €.

www.agglobus.com

A Chartres

Abonnement mensuel étudiant réseau Filibus à 16,65 €. Tarif à l'unité : 1,10 €.

www.filibus.fr

A Châteauroux

Déplacements en bus gratuits.

www.bus-horizon.com

A Orléans

Abonnement Année Étudiant à 218,90 € sur présentation de la carte Moda Pass'. Tarif à l'unité : 1,40 €.

www.reseau-tao.fr

A Tours

Abonnement mensuel «FILFAC» à 27,30 € sur présentation de la carte étudiante. Tarif à l'unité : 1,35 €.

www.fibleu.fr

Faire sa demande de bourse

Le dossier social étudiant permet à un étudiant ou futur étudiant de demander une bourse sur critères sociaux et/ou un logement en résidence universitaire.

Les demandes doivent être constituées entre le 15 janvier et le 30 avril sur le site du CROUS, quelles que soient les études envisagées (4 vœux maximum).

www.crous-orleans-tours.fr

Les abonnements

- **La carte TER BAC+ (carte SNCF)** permet aux étudiants de moins de 28 ans de voyager à tarif réduit (50% en 2^e classe) en région Centre, Poitou-Charentes, Pays de la Loire, Bourgogne et Auvergne. Elle offre également des réductions dans les autocars réguliers en région Centre.
- **L'abonnement Starter Étudiant** combine l'abonnement TER et l'abonnement urbain.
- **L'abonnement Élève Étudiant et Apprenti**
Si vous êtes un étudiant de moins de 26 ans, un apprenti de moins de 23 ans ou un élève de moins de 21 ans, cette formule permet de voyager en train tous les jours pour vous rendre sur votre lieu d'études.
- **La carte 12/25** permet d'obtenir des tarifs réduits sur un nombre de trajets illimités, pour 49 € par an.

www.regioncentre.fr
www.ter-sncf.com/centre

➤ Vous restaurer

Le CROUS propose :

- > pour 3,05 €, dans tous les **restaurants universitaires** (RU), des repas complets,
- > un réseau de brasseries/caféterias.

La **carte Atout'Centre** simplifie les paiements de vos repas.

A savoir :

Grâce à une convention passée avec le CROUS, les étudiants de certains établissements, implantés dans des secteurs dépourvus de restaurants universitaires, bénéficient de repas au même tarif que les RU.

www.crous-orleans-tours.fr/restauration/



➤ Prendre soin de vous

La sécurité sociale étudiante

Pour les dépenses de santé, les étudiants cotisent au régime de sécurité sociale étudiant. Ce régime est obligatoire dès l'inscription dans un établissement d'enseignement supérieur.

La gestion de la sécurité sociale étudiante est confiée aux mutuelles étudiantes :

- > la **mutuelle des étudiants** (LMDE),
n° indigo : 3260, service LMDE

www.lmde.com

- > la **mutuelle des étudiants de la région Centre-Ouest** (SMECO)

n°azur : 0 810 052 000

www.smeco.fr

Le montant de la cotisation est de 203 € environ. Elle est gratuite pour les boursiers et les moins de 20 ans.

➤ Trouver un logement

En résidence universitaire

Le CROUS propose à proximité des lieux d'études, des logements meublés et connectables à internet. Chambres, studios, colocations, une offre large qui permet aux étudiants de choisir en fonction de leurs envies et de leurs moyens. Les prix varient de 160 à 350 €.

www.crous-orleans-tours.fr

D'autres moyens de se loger

Le CROUS collecte et diffuse sur son site internet des offres de logement de particuliers et d'organismes divers.

Le réseau information jeunesse (CRIJ, PIJ, BIJ), les mutuelles étudiantes, les offices publics d'HLM, les petites annonces des quotidiens, les agences immobilières, les foyers et auberges de jeunesse, la CAF... offrent d'autres possibilités.

www.jcomjeune.com

L'aide au logement

La CAF vous propose différentes aides :

- l'aide personnalisée au logement (APL)
- l'allocation logement à caractère social (ALS)

www.caf.fr

Les mutuelles complémentaires

Elle ne sont pas obligatoires mais fortement recommandées pour compléter les remboursements de la sécurité sociale.

www.enseignementsup-recherche.gouv.fr

rubrique Vie étudiante



➤ Profiter de vos loisirs

Culture

> Le **PAC** (Passeport A la Culture) à Orléans, Bourges, Chartres, Châteauroux et Issoudun. Moyennant 8 €, le PAC vous permet d'accéder à la majorité des manifestations culturelles à des tarifs très intéressants.

> Le **PCE** (Passeport Culturel Etudiant) à Tours et Blois. Ce guide de poche (7 €) répertorie 50 lieux culturels sur Tours et Blois, leurs tarifs et les actions «spécial PCE».

➤ Etudier à l'étranger

Effectuer une partie de ses études à l'étranger est un atout dans votre cursus.

Dans le cadre des études

> En Europe, le programme d'échange ERASMUS vous permet d'effectuer un séjour (un semestre ou une année) dans un établissement partenaire européen.

> Hors Europe, les établissements d'enseignement supérieur entretiennent un vaste réseau de coopération avec les universités étrangères (Etats-Unis, Canada, Japon, Australie, Pérou...).

Dans le cadre d'un stage

Les stages à l'étranger constituent une expérience enrichissante, très appréciée des entreprises.

Des aides financières peuvent être accordées par la région Centre, certains établissements, l'union européenne, l'Etat...

www.jcomjeune.com

www.etudiant.gouv.fr

www.diplomatie.gouv.fr

Vie associative

Le **CROUS** vous accompagne dans vos projets, en vous apportant les conseils et les contacts nécessaires à leur bonne réalisation : aide matérielle, logistique, et dispositif d'aide financière (Culture ActionS).

www.crous-orleans-tours.fr

Sport

Les **associations sportives** des établissements d'enseignement supérieur offrent la possibilité de pratiquer de nombreuses activités physiques et sportives.

Mobi-Centre

Pour encourager la mobilité internationale des étudiants (grandes écoles, universités) au cours de leur cursus, la région Centre vous accompagne financièrement.

Que vous soyez étudiant à bac + 1/2, en licence professionnelle ou au-delà, et quelle que soit votre destination, l'aide s'élève à 60 € par semaine.

Si vous êtes en filière courte, vous avez automatiquement à votre disposition un crédit temps personnel de 6 mois maximum. Ce dernier passe à 12 mois si vous avez choisi des études longues.

www.regioncentre.fr

➤ Trouver un job

Le service «job» du CROUS

Le service «job» du CROUS propose sur son site internet des petites annonces «Jobs» réservés aux étudiants.

Les emplois d'assistants d'éducation

Ces postes s'adressent prioritairement aux étudiants boursiers pour apporter une assistance éducative aux élèves dans les établissements scolaires.

Le réseau information jeunesse

Le CRIJ, les PIJ et les BIJ proposent tout au long de l'année des pistes de recherche d'emplois et une aide à la rédaction des CV et lettre de motivation.

<http://bv.ac-orleans-tours.fr/siaten/>

www.crous-orleans-tours.fr/jobs/

« En piste pour les petits boulots »

Un guide gratuit édité par le CRIJ

www.jcomjeune.com



© J. PALLÉ / ONISEP

Votre réussite, une priorité

- L'accompagnement
- Les passerelles
- Concilier études et handicap
- L'apprentissage
- L'université
- Les écoles d'ingénieurs,
de commerce et de management
- Les écoles d'art

Pour votre réussite, les universités, les écoles et les lycées mettent en place des dispositifs d'information et d'accompagnement des étudiants.

➤ L'accompagnement

Dès la 1^{re} année de formation, afin de vous guider dans votre nouvelle vie d'étudiant et de vous aider à construire votre projet personnel et professionnel, vous bénéficiez d'un accompagnement spécifique : tutorat, enseignant référent, aide méthodologique, conseil en orientation pour vos poursuites d'études ou changement de voie...

L'Université Numérique Régionale (UNR), c'est ...
Accompagner les étudiants et faciliter leur quotidien par un accès à des services en ligne utiles à la formation (inscriptions universitaires, bibliothèque...) et à la vie étudiante (logement, sport...).

A travers une banque de données numériques, vous trouverez de nombreuses réponses à vos questions.

➤ Les passerelles

Il existe des possibilités de **passerelles** entre les différentes filières d'études et des solutions de repli si vous vous apercevez que vous avez fait fausse route.

Ainsi, vous pouvez par exemple :

- > poursuivre des études d'ingénieurs après un DUT ou un BTS,
- > ou encore rejoindre une filière universitaire après une classe préparatoire aux grandes écoles,
- > passer de l'université à une école de commerce ou d'ingénieur,
- > ou d'une licence à un BTS ...

➤ Concilier études et handicap

Au lycée

Si vous souhaitez poursuivre vos études au lycée dans une classe post-baccalauréat (BTS...), à partir de votre **projet personnalisé de scolarisation**, vous conserverez les mêmes aides : enseignant référent, auxiliaire de vie scolaire ou assistant de scolarisation, médecin scolaire...

A l'université et dans les écoles

Des **actions spécifiques** sont conduites pour favoriser l'accueil des étudiants handicapés : accessibilité des locaux, services d'accueil, aides pédagogiques (tutorat, soutien, preneurs de notes, interprètes en langue des signes...), aides techniques...

Des aménagements des **examens** et des **concours** sont prévus. Des actions sont également conduites pour favoriser l'**insertion professionnelle** des étudiants handicapés au terme de leur formation.

➤ L'apprentissage

Une ouverture sur le monde professionnel

L'alternance permet d'acquérir à la fois des compétences et de l'expérience professionnelle. L'étudiant devient salarié et perçoit une rémunération.

Par l'apprentissage, les étudiants peuvent préparer à l'université et dans les écoles, des diplômes de bac + 2 à bac + 5 (BTS, DUT, licences professionnelles, masters, diplômes d'ingénieur...).

«Ordi-Centre», c'est ...

Permettre aux universités et aux grandes écoles de bénéficier d'un parc informatique adapté pour que tous les étudiants puissent consulter, surfer et communiquer. Les étudiants inscrits en second cycle, bénéficient gratuitement d'ordinateurs portables.

<http://ordi-centre.regioncentre.fr>

L'université

Choisir l'université pour réussir

L'accueil et le suivi des étudiants de première année ont beaucoup évolué : l'université a changé !

Dans le cadre du **Plan de Réussite en Licence**, de nombreuses mesures ont été prises pour permettre aux nouveaux étudiants de réussir le passage et la transition « lycée-université ».

Cet accompagnement a pour but d'inscrire cette première année dans une optique de réussite et de projet d'avenir.

Le saviez-vous ?

> En première année de licence, il y a peu de cours magistraux au profit de cours en **groupes restreints** (25 à 35 étudiants),

> Une **semaine d'accueil** en septembre vous est proposée pour vous permettre de mieux vous intégrer et vous familiariser avec votre nouveau lieu d'étude,

> Vous êtes encadré par une **équipe pédagogique** et par un enseignant référent qui vous suivent et mettent en place des cours de mise à niveau et de soutien,

> Vous êtes accompagné par des **tuteurs étudiants** qui vous aident à revoir vos cours et à travailler sur la méthodologie,

> Vous disposez d'**outils numériques** importants, grâce à l'Environnement Numérique de Travail, vous pouvez accéder à un grand nombre de services : cours en ligne, courriels, emploi du temps...

> Vous construisez votre **projet** grâce à des actions portant sur l'élaboration du projet personnel et professionnel et préparez votre insertion dans le monde du travail grâce, par exemple, aux stages et ateliers de techniques de recherche d'emploi,

> Vous avez la possibilité d'obtenir des **certifications**, notamment le CLES (Certificat de compétences en langues de l'enseignement supérieur) et le C2I (Certificat informatique et internet),

> Si la filière initialement choisie ne vous convient pas, l'université est là pour vous aider en proposant :

- une réorientation possible dès la fin du 1^{er} semestre de Licence 1,
- des ateliers spécifiques,
- des rendez-vous individuels,
- des stages de réorientation,
- des possibilités de rentrées décalées en IUT.

L'université accompagne les lycéens dans leur orientation

Le dispositif d'**orientation active** est proposé par toutes les universités.

À partir du site www.admission-postbac.fr, vous indiquez vos vœux de filière et vous pouvez, si vous le souhaitez, solliciter un avis sur vos chances de réussite à l'université, ainsi que des conseils. Cet avis est **purement indicatif**. Il peut :

- conforter votre choix,
- vous conseiller une autre filière mieux adaptée,
- vous proposer un entretien pour un conseil personnalisé ou une information collective organisée par l'université. Quelque soit l'avis, vous restez maître de votre choix.

Attention : la procédure est obligatoire pour les élèves qui s'inscrivent en 1^{re} année commune aux études de santé (PACES).

À savoir

L'université d'Orléans et l'université François-Rabelais de Tours dispensent **certaines de leurs formations** sur leurs sites universitaires répartis sur l'ensemble de la Région :

Blois, Bourges, Chartres, Châteauroux, Issoudun.

www.univ-orleans.fr

www.univ-tours.fr

Journées portes ouvertes (JPO) :

- Campus d'Orléans : samedi 11 février 2012
- Centres universitaires de Bourges, Chartres, Châteauroux et Issoudun : samedi 18 février 2012
- Sites de Tours : samedi 18 février 2012
- Sites de Blois : samedi 18 février 2012

Les écoles d'ingénieurs, de commerce et de management

ENSI - Bourges

L'École nationale supérieure d'ingénieurs de Bourges, référence nationale des écoles d'ingénieurs dans le domaine des risques, est partenaire des 5 INSA (Institut national des sciences appliquées). Dès 2012, elle recrute, sur le concours INSA, une centaine de bacheliers S pour former en 5 ans des ingénieurs spécialisés dans la maîtrise des risques industriels ou informatiques.

Deux filières de formation :

- la **filière Maîtrise des Risques Industriels (MRI)** forme des ingénieurs généralistes hautement qualifiés dans le domaine du génie de la maîtrise des risques industriels.

- la **filière Sécurité et Technologies Informatiques (STI)** forme des ingénieurs en informatique pour assurer le développement et la sécurisation de tous types de systèmes d'information.

Les secteurs qui recrutent :

Énergie (dont nucléaire), industrie automobile, aéronautique, navale, ferroviaire, transport, environnement, éco-industrie, finance-banque-assurance, fonction publique...

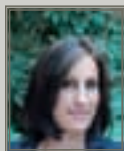
Admission : candidats issus de différentes formations (bacheliers, CPGE, DUT...).

Candidature : www.admission-postbac.fr

Journées portes ouvertes (JPO) :

● Samedi 18 février 2012

www.ensi-bourges.fr



Charlotte, diplômée de l'ENSI de Bourges

Mon premier emploi a été dans la société Véolia Transport Bordeaux en tant que responsable sécurité Tramway. Mon travail consistait à évaluer au quotidien le niveau de sécurité du système tram et de faire en sorte qu'il ne se dégrade pas. Ce fut une première expérience très riche. Je suis maintenant chargée de mission chez Véolia Transport Sud Ouest, et je travaille sur la mise en accessibilité des systèmes de transport de la région. L'ENSI m'a apporté une culture de sécurité qui me permet d'aborder tout incident ou toute nouveauté avec un esprit critique sur l'aspect sécurité. Les méthodes d'analyse des risques apprises permettent d'adopter une démarche construite. A l'avenir je souhaite occuper un poste de management ou un poste technique, pourquoi pas à l'étranger.

ENSNP - Blois

L'École nationale supérieure de la nature et du paysage a pour objectif de former des ingénieurs paysagistes en 5 ans. Leur niveau tout autant scientifique et technique que culturel, les rend aptes à conduire des études ou des projets de paysage depuis la phase de la conception jusqu'à celle de la mise en œuvre en maîtrisant son coût et sa gestion.

Les secteurs qui recrutent :

Agences de paysagistes, bureaux d'études pluridisciplinaires d'architectes et d'urbanistes, collectivités locales et territoriales, parcs naturels régionaux et nationaux.

Admission sur concours : candidats issus de différentes formations (bacheliers, CPGE, DUT, BTS...).

Type d'épreuves : épreuves de dessin, de français et d'anglais et entretien du candidat avec dossier de travaux personnels.

Candidature : www.admission-postbac.fr

Journées portes ouvertes (JPO) :

● Samedi 31 mars 2012

www.ensnp.fr

ENIVL - Blois

L'École Nationale d'Ingénieurs du Val de Loire est membre du groupe ENI (Écoles nationales d'ingénieurs) qui compte 5 écoles publiques. Le groupe dénombre plus de 1 200 ingénieurs ENI diplômés constituant un réseau actif sur lequel nos élèves peuvent compter.

L'ENIVL c'est : des projets professionnels dès la 1^{re} année, un suivi personnalisé, 13 mois minimum de stage en entreprise, une formation à dimension internationale, 16 options professionnelles au choix en 5^e année, en France ou à l'étranger.

L'ENIVL forme en 5 ans des ingénieurs généralistes pluridisciplinaires.

La formation repose sur **4 dominantes :**

- > génie électrique et informatique industrielle,
- > génie mécanique,
- > management des systèmes industriels,
- > mécatronique.

Elle offre à la fois un savoir scientifique solide, une culture technique et technologique et une connaissance approfondie du monde de l'entreprise et de ses enjeux.

Les secteurs qui recrutent :

Industrie automobile, aéronautique, navale et ferroviaire, agroalimentaire, énergie, BTP et construction, technologies de l'information, bureaux d'études, sociétés de conseil, défense, exploitation et maintenance, santé...

Admission en 1^{re} année : bac S, STI ou STL option PLPI (physique).

Admission en 3^e année : après une CPGE MP, PC, PSI, PT, ATS..., un DUT scientifique ou une licence 2 ou 3.

Candidature : www.admission-postbac.fr

Journées portes ouvertes (JPO) :

- Samedi 18 février 2012

www.enivl.fr

Polytech'Orléans

L'École polytechnique de l'université d'Orléans recrute chaque année plus de 300 candidats issus de différentes formations.

Polytech'Orléans est spécialisée dans **3 domaines :**

- > électronique, informatique, optique, plasmas,
- > mécanique, énergétique, matériaux, mécatronique,
- > génie civil, aménagement, géosciences, environnement.

Au sein de ces 3 pôles, Polytech'Orléans délivre des diplômes d'ingénieur dans 4 spécialités :

- > génie civil,
- > mécanique et énergétique,
- > électronique et optique,
- > production (en partenariat avec l'ITII Centre, par apprentissage ou en formation continue).

Les secteurs qui recrutent :

Selon la spécialité préparée : télécommunications, aéronautique, automobile, énergétique, mécanique, génie civil, environnement...

Admission : candidats issus de différentes formations (bacheliers, CPGE, DUT, BTS, L2, diplômes étrangers...).

Candidature : www.admission-postbac.fr

Journées portes ouvertes (JPO) :

- Samedi 11 février 2012

www.univ-orleans.fr/polytech



Thibaut diplômé de Polytech'Orléans et titulaire d'un Master 2 administration des entreprises de l'IAE d'Orléans

Je souhaitais devenir ingénieur généraliste en intégrant une école qui me permette d'acquérir un solide socle de connaissances communes à l'ensemble des métiers d'ingénieur. Polytech'Orléans offre cette formation, notamment dans les différents secteurs de la mécanique et des transports, qui coïncident avec ma passion de l'aéronautique et des sciences de la mécanique.

Polytech'Orléans m'a permis, dans un premier temps, d'acquérir des compétences générales et dans un second temps, une expertise et des compétences ciblées en mécatronique et conception de systèmes.

Parallèlement, grâce au partenariat entre Polytech et l'IAE, j'ai suivi des cours qui m'ont permis de bien comprendre le fonctionnement global de l'entreprise et d'acquérir des compétences dans le domaine du management d'une entreprise. J'ai effectué mon stage « technicien » et mon stage « ingénieur » au sein d'un bureau d'études du groupe THALES. À l'issue de mon stage de fin d'études, j'ai été embauché en tant qu'ingénieur développement matériel dans la branche systèmes d'armes. Actuellement, mon travail consiste principalement à réaliser des calculs et simulations dans les domaines de la mécanique et de la thermique, à réaliser des campagnes d'essais. Une autre partie de mon activité consiste à développer, en appui sur des sous-traitants, des produits ou des systèmes.

PolytechTours

L'École polytechnique de l'université de Tours c'est :
5 départements consacrés aux spécialités d'ingénieur, un autre lié au Parcours des écoles d'ingénieurs Polytech (PeiP) qui existe dans différentes mentions de la Licence de sciences et technologies de l'UFR des Sciences et techniques, et le dernier entièrement dédié aux relations européennes et internationales (PolytechTours-Mundus).

5 spécialités de formation d'ingénieur :

- > génie de l'aménagement,
- > informatique,
- > informatique industrielle (par apprentissage en partenariat avec l'ITII Centre),
- > électronique et systèmes de l'énergie électrique,
- > mécanique et conception des systèmes.

4 laboratoires de recherche ou équipes de recherche de l'université en aménagement du territoire, informatique, mécanique-rhéologie et en microélectronique de puissance.

Les secteurs qui recrutent :

Selon la spécialité préparée : télécommunications, aéronautique, automobile, énergétique, mécanique, génie civil, éco-industrie et environnement, urbanisme, équipement, transport, matériel informatique et électronique, éditeurs de logiciels...

Admission : candidats issus de différentes formations (bacheliers, PeiP, CPGE, DUT, BTS...).

Candidature : www.admission-postbac.fr
et concours polytech : www.polytech-admission.org

Journées portes ouvertes (JPO) :

- Samedi 18 février 2012

polytech.univ-tours.fr



Pauline, diplômée de l'ESCEM Bachelor

Après mon BAC, j'étais à la recherche d'une formation professionnalisante, qui me permette d'acquérir des connaissances générales, une bonne culture économique, une ouverture vers le monde des affaires, un réseau ... Je souhaitais choisir un cursus avec des apports théoriques solides, des mises en pratique et une expérience à l'étranger. Le programme Bachelor en Management de l'ESCEM rassemblait tous ces critères. De plus, il m'a offert l'opportunité de travailler en Australie et m'a permis d'être embauchée dès l'obtention de mon diplôme. J'ai donc intégré le groupe Id'Quation, cabinet spécialisé dans le conseil, la formation et l'accompagnement des changements humains et organisationnels, en tant que chargée de communication externe avec pour mission de développer le portefeuille clients et de contribuer à promouvoir l'image et la notoriété du groupe. Ce cabinet à taille humaine est en pleine expansion : d'un positionnement régional, il prend aujourd'hui le virage de l'international.

Ce poste constitue pour moi l'opportunité de mettre en pratique ma formation à l'ESCEM Bachelor.

ESCEM, Ecole de Management (Tours - Poitiers)

Avec des programmes allant du Bachelor au Master, l'ESCEM est le pôle de formation au management le plus important de la région Centre-Atlantique. L'ESCEM est accréditée AACSB International et EQUIS, deux labels de qualité internationaux, qui la positionnent parmi les meilleurs établissements français.

ESCEM Grande Ecole

Le programme ESCEM Grande Ecole (Master en Management, Bac+5, visé par l'Etat) forme les futurs managers à la gestion d'équipes et de projets à travers des cours théoriques et des expériences pratiques : études des cas, conduite de projets associatifs... L'ouverture sur le monde fait également partie de la formation qui inclut au moins une expérience internationale.

ESCEM Bachelor

Le programme ESCEM Bachelor (Bachelor en Management, Bac+3, visé par l'Etat) est une formation tournée vers le management international et les entreprises. Son cursus équilibre acquisition des savoirs, ouverture culturelle et expériences pratiques. La variété des cours garantit une approche complète des différentes fonctions de middle management.

Admissions :

ESCEM Grande Ecole : CPGE, DUT, BTS, Licence, Master 1...

ESCEM Bachelor : Bacheliers, Licence 1/2, BTS...

Inscriptions :

ESCEM Grande Ecole : www.ecricome.org

ESCEM Bachelor : www.ecricome.org

Journées portes ouvertes (JPO) :

- Samedi 26 novembre 2011 (ESCEM Bachelor)
- Samedi 11 février 2012 (tous programmes)
- Samedi 17 mars 2012 (tous programmes)

www.escem.fr

Les écoles d'art

ENSA de Bourges

L'École nationale supérieure d'art de Bourges est un établissement public d'enseignement artistique supérieur du Ministère de la culture et de la communication. L'enseignement est construit autour de l'expérimentation et la recherche en art contemporain.

Cette école offre aux étudiants de confortables espaces de travail et des équipements de grande qualité dont un studio de tournage professionnel, une galerie d'art contemporain La Box, un amphithéâtre.

Les étudiants sont amenés à développer leur créativité à travers différents médiums mis à leur disposition dans les ateliers classiques comme le bois, métal, modelage, peinture, éditions ; ou les plus actuels, vidéo, multimédia et son.

Ils sont accompagnés par des enseignants, tous artistes ou théoriciens, fortement impliqués dans le champ de l'art contemporain.

Perspectives professionnelles :

L'objectif est de former des créateurs polyvalents qui pourront s'affirmer dans une pratique professionnelle de l'art tout en s'adaptant à tous les métiers liés à la création : les métiers de la communication (graphisme, édition, montage et réalisation vidéo et sonore...), de l'enseignement artistique, les métiers de l'exposition (commissaire, régisseur, médiateur culturel), les métiers de la création industrielle, ainsi que les métiers de la scène (scénographie, régie, costume...).

Diplômes préparés :

> Diplôme national d'arts plastiques (DNAP) option Art, en 3 ans (grade de licence),

> Diplôme national supérieur d'expression plastique (DNSEP) option Art, en 2 ans après le DNAP (grade de master).

Admission en 1^{re} année : sur concours après le bac ou après une école préparatoire. Admission en cours de cursus sur concours.

Concours d'entrée :

2 sessions, en avril et en septembre 2012

Candidature : www.admission-postbac.fr
www.ensa-bourges.fr

Journées portes ouvertes (JPO) :

● Mercredi 14 mars 2012

www.ensa-bourges.fr



onisep.fr

Trouvez toute l'info nationale et régionale
sur les formations et les métiers.

www.onisep.fr

ESAD d'Orléans

L'École supérieure d'art et design d'Orléans (anciennement Institut d'arts visuels - IAV) est un établissement public de coopération culturelle (EPCC) dédié à l'enseignement supérieur artistique. Elle fait partie du réseau des écoles d'art du Ministère de la culture et de la communication. Elle prépare à des diplômes nationaux :

> DNSEP Design (grade de Master 2, RNCP 1) avec deux filières, design visuel et graphique et design objet et espace.

> Elle dispense également un enseignement en design graphique sanctionné par un DNAT (bac + 3, RNCP 2).

Comptant une cinquantaine de professeurs et assistants d'enseignements pour près de 300 étudiants, l'ESAD Orléans se distingue par sa spécificité design, du signe à l'espace, au sein des enseignements supérieurs artistiques français. Elle forme un Pôle d'enseignement supérieur artistique en Région Centre avec l'École nationale supérieure d'art de Bourges.

Concours d'entrée :

Inscriptions en ligne de février à mars 2012 sur www.esad-orleans.com

Présélection du 4 au 10 avril 2012

Epreuves d'admissibilité les 26 et 27 avril 2012

Journées portes ouvertes (JPO) :

● Vendredi 16 et samedi 17 mars 2012

www.esad-orleans.com



Emilie, diplômée de l'ESAD

Originaire de la région parisienne, je cherchais une école qui faisait un lien entre le design et la communication ainsi que l'utilisation des nouvelles technologies, ce que j'ai trouvé à l'ESAD d'Orléans.

L'ESAD bénéficie de partenariats intéressants, ainsi j'ai pu travailler sur un projet de signalétique d'une résidence du CROUS en lien avec un cabinet d'architectes.

Les matières enseignées sont riches et variées ce qui est un atout pour l'insertion professionnelle.

Photos, édition, web, plusieurs champs d'expérimentation sont combinés. Titulaire de mon DNSEP communication visuelle (bac +5), je souhaite maintenant créer mon entreprise de graphisme avec le souci d'être adaptée à notre temps tout en étant tournée vers l'avenir.

ESBA de Tours

L'École supérieure des Beaux-Arts de Tours propose deux formations longues habilitées par le Ministère de la culture et de la communication :

> un cursus généraliste en Art sanctionné à l'issue des cinq années par le Diplôme national supérieur d'expression plastique (DNSEP), option Art,

> un cursus spécialisé en Conservation-restauration des oeuvres sculptées sanctionné à l'issue des cinq années par le Diplôme national supérieur d'expression plastique, option Art, mention Conservation-restauration des oeuvres sculptées.

L'école est également habilitée à délivrer les enseignements conduisant en trois années au diplôme national d'arts plastiques (DNAP), option Art, et au diplôme national d'arts plastiques, option Art, mention approches de la Conservation-restauration des oeuvres sculptées.

Journées portes ouvertes (JPO) :

● Mercredi 21 mars 2012

www.esbat-tours.fr



Choisir votre formation

- ↘ Arts, lettres, langues et sciences humaines
- ↘ Droit, économie, gestion, commerce
- ↘ Santé, social, sport, enseignement
- ↘ Sciences, technologies, industrie, agriculture

En Arts, lettres, langues, sciences humaines et sociales

Les formations à l'université d'Orléans

Licence d'Arts, lettres, langues

Langue, littérature et civilisation étrangères :

- > Anglais
- > Espagnol

Langues étrangères appliquées :

- > Anglais/Allemand
- > Anglais/Espagnol
- > Anglais/Japonais

Lettres

Licence de Sciences humaines et sociales

Droit - histoire

Géographie

Histoire

Sciences du langage

Licences professionnelles

Animation et développement des territoires ruraux
Cartographie, topographie et systèmes d'information géographique

Master d'Arts, lettres, langues

Lettres, langues et affaires internationales

Linguistique

Master de Sciences humaines et sociales

Géographie et aménagement

Histoire

Linguistique

Les formations à l'université de Tours

Diplômes universitaires de technologie

DUT Carrières sociales option animation sociale et socio-culturelle

DUT Information et communication options :

- > Communication des organisations
- > Gestion de l'Information et du document dans les organisations
- > Journalisme

Licence d'Arts, lettres, langues

Droit - langues :

- > Anglais/allemand
- > Anglais/espagnol
- > Anglais/italien

Langues étrangères appliquées :

- > Anglais/allemand
- > Anglais/espagnol
- > Anglais/italien

Langues, littératures et civilisations étrangères :

- > Allemand
- > Anglais
- > Espagnol
- > Italien

Lettres

Sciences du langage

Licence de Sciences humaines et sociales

Géographie

Histoire de l'art

Histoire et archéologie

Musique et musicologie

Philosophie

Psychologie

Sociologie

Licences professionnelles

Communication visuelle

Conception et réalisation de services et produits multimédia ^A

Journalisme ^A

La musique et l'enfant dans tous ses lieux de vie

Management de l'information

Médiation scientifique et éducation à l'environnement

Techniques et créations audiovisuelles pour le multimédia et l'événementiel

^A également par apprentissage

Insertion professionnelle des titulaires d'un master de Sciences humaines et sociales

Taux d'insertion : 90,1%

De forts contrastes entre les disciplines

Psychologie : taux d'insertion élevé (94%) mais fort taux de temps partiel

Histoire et géographie : taux d'insertion inférieur à la moyenne (86%), taux de cadres et professions intermédiaires faible

Part élevée du secteur associatif et de la fonction publique, sauf pour information-communication

Enquête menée de décembre 2009 à mars 2010 auprès des diplômés de master de 2007, 30 mois après l'obtention du diplôme.

Master d'Arts, lettres, langues

Langues, éducation, francophonies

Langues, littératures et civilisations étrangères

Lettres, arts et humanités

Renaissance

Master de Sciences humaines et sociales

Sciences historiques

Sciences sociales : villes et territoires

Psychologie



Jessica, étudiante en master de lettres

Après un bac général en SES, j'ai décidé de faire une licence de lettres modernes par amour pour la littérature. Puis, ne tenant pas vraiment à me tourner vers l'enseignement, j'ai fait un DUT GEA en finance-comptabilité. En parallèle de mes études, je participe activement à une association étudiante de théâtre.

Aimant l'événementiel, je me suis alors tournée vers un master LAASTIC (Linguistique avancée et appliquée aux sciences et techniques de l'information et de la communication). J'appréciais l'idée de travailler dans ce secteur. Comme ce master a deux spécialités, j'ai suivi un parcours mixte (communication et traitement automatique du langage). Ainsi, je peux me diriger vers différents métiers tels que la gestion de connaissances, la gestion d'information, la communication, de l'informatique, de la veille, de l'ingénierie linguistique...

Cette année, je devrais effectuer un stage d'une durée de 6 à 11 mois pour valider mon master 2. Quelques réponses favorables m'ont été retournées comme un stage en temps que rédactrice dans un Ministère par exemple.

Les formations

dans **les écoles d'art**

Diplôme national d'arts et techniques - DNAT

Diplôme national d'arts plastiques - DNAP

Diplôme national supérieur d'expression plastique - DNSEP

Voir pages 13 et 14.

Les formations

dans **les lycées**

Brevets de technicien supérieur

Les BTS se préparent en 2 ans après le bac. En règle générale, ils sont appréciés des employeurs.

BTS design d'espace

BTS design de mode, textile et environnement option mode

BTS design de produit

Classes préparatoires aux grandes écoles

CPGE littéraires

Insertion professionnelle des titulaires d'un master d'Arts, lettres, langues

Taux d'insertion : 86,9%

Taux d'insertion inférieur à la moyenne (86,9% contre 91,4%)

Deux tiers des emplois stables

Moins souvent sur des emplois de cadre ou profession intermédiaire

Enquête menée de décembre 2009 à mars 2010 auprès des diplômés de master de 2007, 30 mois après l'obtention du diplôme.

En Droit, économie, gestion, commerce

Les formations

à l'université d'Orléans

Diplômes universitaires de technologie

DUT gestion des entreprises et des administrations options :

- > Finances - comptabilité ^A
- > Petites et moyennes organisations ^A
- > Ressources humaines ^A

DUT gestion logistique et transport ^A

DUT qualité, logistique industrielle et organisation

DUT techniques de commercialisation ^A

Licences

Droit

- > Droit européen
- > Droit général

Droit-histoire

Économie et gestion

- > Économétrie
- > Économie des organisations
- > Finance
- > Sciences de gestion

Management des entreprises et des administrations

- > Administration territoriale
- > Comptabilité et gestion
- > Gestion des ressources humaines
- > Marketing

Licences professionnelles

Communication et commercialisation des produits culturels

Conseiller gestionnaire de clientèle sur le marché des particuliers ^A

Développement des compétences et formation professionnelle ^A

Entrepreneuriat

Gestion de la protection sociale

Gestion des risques adaptée aux entreprises agricoles et agro-alimentaires

Gestion et pilotage de projets

Management commercial des biens et des services ^A

Marchés publics - métiers de l'achat public

Métiers de la comptabilité et de la gestion ^A

Organisation du tiers secteur et de l'économie solidaire

Organisation et gestion des achats

Master de Droit, économie, gestion

Droit

Droit et administration publique et territoriale ^A

Économétrie et statistique appliquée

Finance

Finance - comptabilité - contrôle

Ingénierie économique

Management des organisations

Diplôme de comptabilité et de gestion ^A

Diplôme supérieur de comptabilité et de gestion ^A

Les formations

à l'université de Tours

Diplômes universitaires de technologie

DUT Gestion des entreprises et des administrations options :

- > Finances - comptabilité
- > Petites et moyennes organisations
- > Ressources humaines

DUT Techniques de commercialisation orientation produits agroalimentaires ^A

DUT Techniques de commercialisation ^A

Licence de Droit, économie, gestion

Droit

- > Droit privé
- > Droit public

Droit - langues :

- > Anglais/allemand
- > Anglais/espagnol
- > Anglais/italien

Administration économique et sociale

- > Administration et gestion des entreprises
- > Administration et gestion sanitaire et sociale
- > Administration générale et territoriale

Administration publique

Économie

Sciences de gestion

Licences professionnelles

Commercialisation des vins ^A

Conseiller gestionnaire de clientèle sur le marché des particuliers ^A

^A également par apprentissage

Développement des compétences et formation professionnelle

Management d'une unité de restauration à thème ^A

Marketing et nouvelles technologies de l'information et de la communication ^A

Métiers de la comptabilité et de la gestion

Responsable d'activités import-export

Technico-commerciale ^A

Master de Droit, économie, gestion

Administration locale et territoires

Droit international et droit européen

Droit public et droit privé

Économie

Gestion des organisations

Juriste d'entreprise

Sciences du management

Diplôme supérieur de comptabilité et de gestion

Insertion professionnelle des titulaires d'un master de Droit, économie, gestion

Taux d'insertion : 92,2%

Taux d'insertion voisin d'une discipline à l'autre

Davantage d'emplois stables et de cadres et profession intermédiaires en gestion

Droit : près de 30% des emplois dans l'une des trois fonctions publiques

Enquête menée de décembre 2009 à mars 2010 auprès des diplômés de master de 2007, 30 mois après l'obtention du diplôme.

Les formations

à l'ESCEM de Tours-Poitiers

ESCEM Bachelor

Voir page 12.

ESCEM Grande École

Voir page 12.

Les formations

dans les lycées

Brevets de technicien supérieur

Les BTS se préparent en 2 ans après le bac. En règle générale, ils sont appréciés des employeurs.

BTS animation et gestion touristiques locales

BTS assistant de gestion PME-PMI ^A

BTS assistant de manager ^A

BTS assurance ^A

BTS banque option marché des particuliers ^A

BTS commerce international ^A

BTS communication ^A

BTS comptabilité et gestion des organisations ^A

BTS hôtellerie-restauration ^A

BTS management des unités commerciales ^A

BTS négociation relation client ^A

BTS notariat

BTS professions immobilières

BTS responsable d'hébergement

BTS services informatiques aux organisations ^A

BTS technico-commercial ^A

BTS transport et prestations logistiques ^A

BTS ventes et productions touristiques ^A

Classes préparatoires aux grandes écoles

CPGE économiques et commerciales

Diplôme de comptabilité et de gestion



Adèle, étudiante en master de droit

Après un bac ES, j'ai intégré la faculté de droit d'Orléans. N'ayant pas d'idée précise sur mon futur métier, j'ai multiplié les stages, notamment au sein des collectivités territoriales. A mon retour d'Erasmus, j'ai préparé un master de droit public à Orléans (DAPT). J'ai ensuite poursuivi dans cette voie, puisque je suis actuellement en master 2 management public local. Ce master nous forme aux différents métiers de la fonction publique territoriale. J'ai fait mon année en apprentissage, c'est indéniablement un plus en ce sens qu'il apporte une expérience professionnelle, ainsi qu'une rémunération non négligeable. Ce master, très professionnalisant, vise principalement à ce que les étudiants soient opérationnels au terme de leurs études, et présente un taux d'insertion professionnelle très élevé.

Pour la suite, j'aimerais travailler dans le social ; je fais d'ailleurs mon apprentissage dans un CCAS, où je suis en charge de l'analyse des besoins sociaux de la ville.

En Santé, social, sport, enseignement

Santé

Peu ou pas de chômage dans ce secteur. Dans la plupart des cas, il est obligatoire d'être titulaire d'un diplôme d'État ou d'un certificat de capacité pour exercer. L'accès aux formations se fait sur concours, très sélectifs.

Social

Développement local, lutte contre l'exclusion, aide aux personnes âgées... Les besoins sont énormes dans ce secteur. Une grande maturité psychologique et d'excellentes capacités relationnelles sont indispensables. Sélection sévère à l'entrée des écoles.

Sport

Le sport est un secteur en pleine expansion. Commerce, encadrement, gestion... De nouveaux métiers voient le jour avec des cursus variés.

Enseignement

Écoles, collèges, lycées, universités : des places sont à prendre. Une condition pour tous les candidats à l'enseignement : réussir un concours de recrutement (voir «La mastérisation des concours enseignants, page 21).

Les formations

à l'université de Tours

Diplôme universitaire de technologie

DUT carrières sociales option animation sociale et socio-culturelle

1^{re} année commune aux études de santé

La 1^{re} année (PACES) est commune aux étudiants souhaitant poursuivre des études de médecine, pharmacie, odontologie, sage-femme et masso-kinésithérapie. Elle donne lieu à 4 concours distincts.

Diplômes d'État

> Médecine

de 9 à 11 ans d'études minimum pour obtenir le diplôme d'État de docteur en médecine

> Pharmacie

6 ans d'études minimum pour obtenir le diplôme d'État de docteur en pharmacie

> Sage-femme

5 ans d'études pour obtenir le diplôme d'État de sage-femme

> Odontologie (hors académie)

6 ans d'études pour obtenir le diplôme d'État en chirurgie dentaire

> Masso-kinésithérapie (à Orléans)

3 ans d'études pour obtenir le diplôme d'État de masseur-kinésithérapeute

Certificats de capacité

> Orthophonie

4 ans d'études pour obtenir le certificat de capacité d'orthophoniste

> Orthoptie

3 ans d'études pour obtenir le certificat de capacité d'orthoptiste

Les formations

dans les instituts

Diplômes d'état

> Assistant de service social

> Educateur de jeunes enfants

> Educateur spécialisé

> Infirmier

> Manipulateur en électroradiologie médicale

> Technicien de laboratoire médical

Les formations

dans les lycées

Brevets de technicien supérieur

Les BTS se préparent en 2 ans après le bac. En règle générale, ils sont appréciés des employeurs.

DTS (diplôme de technicien supérieur en 3 ans) imagerie médicale et radiologie thérapeutique

BTS opticien-lunetier

BTS économie sociale et familiale

BTS services et prestations du secteur sanitaire et social

Les formations à l'université d'Orléans

Licence de Sciences et techniques des activités physiques et sportives

Activité physique adaptée et santé

Éducation et motricité

Entraînement sportif

Management du sport

Licences professionnelles

Gestion et organisation des manifestations, des spectacles et des événements sportifs

Développement social et médiation par le sport

Master de Sciences, technologies, santé

Sciences et techniques des activités physiques et sportives (STAPS)



Jonathan, étudiant de 2^e année à l'Institut régional de formation en masso-kinésithérapie d'Orléans

Avant d'entrer dans cette école, j'étais en terminale S et je voulais m'orienter dans les métiers de la santé. J'avais choisi ce métier car je trouvais ça formidable de pouvoir aider et soigner des personnes grâce à nos mains. Cela me semblait même magique... J'ai donc décidé d'entrer à l'université de médecine en PCEM 1 (premier cycle des études médicales) à Tours en septembre 2008 après l'obtention de mon baccalauréat.

Il y avait environ 330 places disponibles toutes catégories confondues pour 1100 élèves, dont 48 pour kiné. J'ai dû redoubler pour réussir à passer en kiné en juin 2010.

L'Institut est très agréable, la 1^{re} année se compose principalement de cours pour acquérir ce qui sera la base de nos pratiques. La 2^e année est également divisée en stages et cours. La 3^e année est orientée sur l'écriture du mémoire que l'on doit présenter pour obtenir le diplôme d'État.

C'est principalement au cours des stages que l'on découvre le métier de masseur-kiné. Il y a différentes façons de le pratiquer, que ce soit en libéral ou en salarié, en centre de rééducation ou en hôpital.

Mon projet personnel n'est pas encore clairement défini, j'espère voir différentes choses afin de mieux appréhender ce que je ferai une fois diplômé.

Les carrières sanitaires et sociales : les aides financières de la Région.

La Région Centre peut vous aider dans votre parcours de formation sociale, paramédicale ou menant au diplôme de sage-femme.

● Pour vous garantir de bonnes conditions d'études, elle assure la prise en charge du coût de votre formation, selon certains critères.

● La Région Centre peut également attribuer des bourses d'études, soumises à condition de ressources. Les montants varient entre 1 315 € et 6 600 € annuels.

La bourse est versée mensuellement, dès le mois qui suit l'entrée en formation.

www.regioncentre.fr

A savoir

La mastérisation des concours enseignants

Les professeurs des écoles, des collèges, des lycées généraux, techniques et professionnels, ainsi que les conseillers principaux d'éducation sont tous recrutés au niveau master (bac + 5).

En effet, pour présenter un concours des métiers de l'enseignement, il faut avoir validé une première année de master et être inscrit en seconde année. L'obtention d'un master 2 est une condition obligatoire pour que la réussite à un concours soit validée.

Les universités d'Orléans et de Tours proposent :

- Pour préparer les concours de professeur des écoles ou conseiller principal d'éducation, le master métiers de l'éducation, de l'enseignement, de la formation et de l'accompagnement (MEEFA),

- Pour préparer le concours de professeur en collège ou lycée, des masters dans la spécialité ou parcours enseignement dans chaque discipline concernée.

Une formation professionnalisante

Les étudiants préparant un concours enseignant sont progressivement sensibilisés aux métiers de l'enseignement. Cette démarche comprend des **stages d'observation** et de **pratique accompagnée** ou des **stages en responsabilité** en école, collège et lycée, proposés dès la première année de master. Par ailleurs, les deux années de masters contiennent aussi des unités d'enseignement spécifiques aux métiers de l'enseignement et de la formation.

Lorsqu'ils ont réussi le concours et validé l'année de M2, les lauréats sont affectés dans un établissement.

En Sciences, technologies, industrie, agriculture

Les formations à l'université d'Orléans

Diplômes universitaires de technologie

DUT Chimie
DUT Génie civil
DUT Génie électrique et informatique industrielle ^A
DUT Génie industriel et maintenance ^A
DUT Génie mécanique et productique
DUT Génie thermique et énergie
DUT Informatique
DUT Mesures physiques
DUT Qualité, logistique industrielle et organisation ^A

Licence de Sciences, technologies, santé

Biologie-biochimie
Chimie
Informatique
Mathématiques
Physique et sciences pour l'ingénieur
Sciences physiques et techniques
Sciences et techniques médico-sociales
Mention réservée aux étudiants inscrits en Institut de formation en soins infirmiers (IFSI) ou en Institut de formation en masso-kinésithérapie (IFMK)
Terre et environnement

Licences professionnelles

Chaîne logistique globale ^A
Chimie-analyse, contrôle
Chimie de formulation ^A
Conception de produits automobiles ^A
Conception de systèmes automobiles, contrôles et essais ^A
Développement de projet industriel ^A
Expertise, mesures, environnement
Extranet, intranet ^A
Logistique de production ^A
Management et conduite d'unités de production ^A
Procédés chimiques et parachimiques
Risques, construction, environnement
Supervision des automatismes et des réseaux ^A
Valorisation des ressources végétales

Master de Sciences, technologies, santé

Biologie-biochimie
Chimie
Informatique

Mathématiques
Méthodes informatiques appliquées à la gestion
Physique et sciences pour l'ingénieur
Sciences de la terre et environnement
Sciences et techniques des activités physiques et sportives (STAPS)
Systèmes d'entreprise : management optimisation - ingénierie

Diplôme d'ingénieur Polytech'Orléans

Voir page 11.

Les formations à l'université de Tours

Diplômes universitaires de technologie

DUT Génie biologique options :
> Analyses biologiques et biochimiques
> Diététique
> Génie de l'environnement
DUT Génie électrique et informatique industrielle ^A
DUT Mesures physiques
DUT Réseaux et télécommunications ^A
DUT Sciences et génie des matériaux
DUT Services et réseaux de communication

Licence de Sciences, technologies, santé

Biologie
Informatique
Mathématiques
Sciences de la matière (Physique - Chimie - Physique/chimie)
Sciences de la terre, de l'univers et de l'environnement

Licences professionnelles

Achats et logistique de produits industriels ^A
Biologie analytique et expérimentale ^A
Contrôle et développement des matériaux ^A
Cosmétologie industrielle
Développement et valorisation des produits de l'élevage
Développement local et conseil en élevage, production caprine ^A
Électronique analogique et micro-électronique ^A
Méthodes et techniques en analyse sensorielle
Performance industrielle ^A
Protection de l'environnement : métiers des déchets ^A
Qualité, sécurité des systèmes d'information
Systèmes automatisés et réseaux industriels ^A

^A également par apprentissage

Master de Sciences, technologies, santé

Biologie évolutive et intégrative, infectiologie
Biologie, santé, alimentation
Biotechnologies et droit
Informatique
Matériaux, chimie, microtechnologies
Mathématiques
Physique - imagerie
Sciences de la terre, de l'eau et de l'environnement

Diplôme d'ingénieur Polytech'Tours

Voir page 12.

Les écoles d'ingénieurs

Voir page 10 à 12.

Insertion professionnelle des titulaires d'un master de Sciences et techniques

Taux d'insertion : 92,3%

Insertion, part d'emplois stables, taux de cadres et professions intermédiaires plus élevé pour l'informatique et les sciences de l'ingénieur

Taux d'insertion (88,5%) et part d'emplois stables (66%) inférieurs à la moyenne pour les sciences de la vie et de la terre

Enquête menée de décembre 2009 à mars 2010 auprès des diplômés de master de 2007, 30 mois après l'obtention du diplôme.

L'ENAG

L'École nationale d'application des géosciences (ENAG) d'Orléans forme des spécialistes en géosciences de haut niveau (bac + 6), aptes à intégrer, aux meilleurs niveaux de responsabilités stratégiques et opérationnelles, les entreprises et les services publics des Etats et des organisations concernées.

Le cycle de formation «Gestion durable des ressources minérales» de l'ENAG est sanctionné par la délivrance d'un Diplôme Universitaire (DU). La formation s'adresse aux titulaires d'un diplôme d'ingénieur, Master ou titre équivalent (niveau bac + 5)... La formation dure 16 mois.

Les formations

dans les lycées

Brevets de technicien supérieur

Les BTS et BTSA se préparent en 2 ans après le bac. En règle générale, ils sont appréciés des employeurs.

Bâtiment - travaux publics

- BTS bâtiment
- BTS études et économie de la construction ^A
- BTS fluides, énergies, environnement ^A
- BTS géomètre-topographe ^A
- BTS travaux publics

Biologie - chimie

- BTS analyses de biologie médicale
- BTS bio-analyses et contrôles
- BTS biotechnologie
- BTS chimiste
- BTS esthétique-cosmétique ^A

Électronique - automatismes

- BTS électrotechnique ^A
- BTS systèmes électroniques ^A
- BTS contrôle industriel et régulation automatique ^A

Gestion de la production - hygiène et sécurité

- BTS assistance technique d'ingénieur ^A
- BTS hygiène, propreté, environnement ^A

Industries graphiques

- BTS communication et industries graphiques ^A

Informatique

- BTS informatique et réseaux pour l'industrie et les services techniques ^A

Maintenance - mécanique

- BTS après-vente automobile ^A
- BTS conception de produits industriels ^A
- BTS conception et industrialisation en microtechniques
- BTS industrialisation de produits mécaniques ^A
- BTS maintenance industrielle ^A
- BTS conception et réalisation de systèmes automatiques ^A

Matériaux

- BTS conception et réalisation en chaudronnerie industrielle ^A
- BTS études et réalisation d'outillages de mise en forme des matériaux ^A
- BTS fonderie ^A
- BTS industries céramiques ^A
- BTS industries des matériaux souples
- BTS industries plastiques «Europlastic» ^A

Physique - optique

- BTS génie optique
- BTS techniques physiques pour l'industrie et le laboratoire ^A

Brevets de technicien supérieur agricoles

Agriculture

- BTS agroéquipement
- B TSA agronomie-productions végétales
- B TSA analyse et conduite des systèmes d'exploitation
- B TSA génie des équipements agricoles
- B TSA productions animales
- B TSA production horticole
- B TSA service en espace rural
- B TSA technico-commercial
- B TSA viticulture-oenologie

Agroalimentaire

- B TSA analyses agricoles biologiques et biotechnologiques
- B TSA qualité dans les industries alimentaires et les bio-industries
- B TSA sciences et technologies des aliments

Environnement

- B TSA aménagements paysagers
- B TSA gestion et maîtrise de l'eau
- B TSA gestion forestière
- B TSA gestion et protection de la nature

Classes préparatoires aux grandes écoles

CPGE scientifiques

À savoir

En plus de toutes ces formations, il en existe de nombreuses autres dans les lycées, les écoles spécialisées, les centres de formations d'apprentis (CFA), les établissements consulaires...

Retrouvez le détail des formations sur :

www.onisep.fr

www.etoile.regioncentre.fr

<http://geolocalisation.onisep.fr>



Un service de l'Onisep

Pour chercher, repérer et visualiser les établissements d'enseignement supérieur.



© J. PALLE/ONISEP

Pour en savoir plus...

- Admission post-bac
- Les forums de l'orientation
- Les journées portes ouvertes
- Quelques sites
- Pour en savoir encore plus

Admission Post BAC

La procédure **Admission Post-Bac** est un dispositif permettant aux élèves de s'inscrire en 1^{re} année d'études supérieures.

À partir de cette adresse, les élèves peuvent obtenir des informations sur les formations disponibles sur le portail APB, saisir leurs vœux, suivre leur dossier jusqu'à l'admission.

Calendrier :

- > **1^{er} décembre** : ouverture du site information,
- > **20 janvier - 20 mars** : saisie des vœux,
- > **2 avril** : date limite de validation des vœux et d'envoi des dossiers de candidature,
- > **31 mai** : fin de modification du classement des vœux,
- > **7 juin - 21 juin - 12 juillet** : consultation des propositions d'admission,
- > **22 juin - mi-septembre** : procédure d'admission complémentaire sur places vacantes.

Lorsque le candidat accepte une proposition d'admission, il doit impérativement se référer aux modalités d'inscription présentes dans son dossier électronique.

Pour les **formations hors portail Admission Post-Bac**, les démarches sont à effectuer directement auprès des établissements sollicités. Pour plus d'informations, rendez vous sur le site :

www.admission-postbac.fr

Vous souhaitez en savoir plus sur un établissement et/ou une formation, rendez-vous :

Aux forums de l'orientation

BLOIS : jeudi 9 et vendredi 10 février 2012
Gymnase Eric Tabarly

BOURGES : vendredi 9 et samedi 10 décembre 2011
Parc des expositions - Pavillon d'Auron

CHARTRES : vendredi 27 et samedi 28 janvier 2012
Chartreexpo

CHÂTEAURoux : vendredi 3 et samedi 4 février 2012
Bulle de Belle-Isle

ORLÉANS : jeudi 5, vendredi 6 et samedi 7 janvier 2012
Parc des expositions

ORLÉANS : vendredi 3 et samedi 4 février 2012
Salon du lycéen et de l'étudiant - Parc des expositions

TOURS : vendredi 20 et samedi 21 janvier 2012
Parc des expositions

Aux journées portes ouvertes

Toutes les dates sur :

www.onisep.fr/Mes-Infos-Regionales/Centre

www.etoile.regioncentre.fr

QUI PEUT M'AIDER ?

- **Le conseiller d'orientation-psychologue**
Il vous guidera dans votre stratégie de poursuite d'études et vous aidera à faire des choix éclairés. Vous pourrez le rencontrer au centre d'information et d'orientation ou dans votre lycée.
- **Le professeur principal**
C'est votre interlocuteur privilégié, tout au long de l'année et lors des entretiens personnalisés d'orientation de première et de terminale.
- **Le professeur documentaliste**
Au centre de documentation et d'information du lycée, le documentaliste vous guidera dans la consultation des ressources documentaires.

Filles et garçons sur le chemin de l'égalité

**Parce que le choix de votre métier est capital,
Ne vous laissez pas influencer par des préjugés.**

Toutes les formations et tous les métiers sont ouverts aux filles et aux garçons.

Pourtant, en 2010, dans l'enseignement supérieur, la répartition filles/garçons reste différenciée.

Seulement ▶ 28 % de filles en Sciences fondamentales et application
▶ 30 % de filles en CPGE Scientifiques

Par contre ▶ 73 % de filles en Licence Langues
▶ 80 % de filles en Licence Médecine-odontologie
▶ 74 % de filles en CPGE Littéraire.

Les choix de formation sont encore très sexués. Filles et garçons continuent à choisir des carrières différentes : les filles investissent peu les filières scientifiques et techniques pourtant valorisées sur le marché de l'emploi.



N'hésitez plus, osez les études scientifiques et techniques !

Intéressées par les formations et métiers scientifiques et techniques ?
Le prix de la vocation scientifique et technique est fait pour vous !

Chaque année, la préfecture de Région attribue un prix de 1 000 € à des lycéennes qui préparent un bac général scientifique, technologique, professionnel ou agricole des établissements public et privé sous contrat ou scolarisées en CFA et s'orientent vers une formation scientifique ou technique dans laquelle les filles sont peu nombreuses.

Un site d'accès au t'chat, mail, FAQ...



monorientationenligne.fr

répond à vos questions sur internet et par téléphone

Vous êtes collégien(ne), lycéen(ne), apprenti(e), étudiant(e), parent ou encore professionnel(le) : l'Onisep répond à vos questions sur l'orientation, les métiers de formation et les métiers.

Des experts de l'Onisep et des conseillers d'orientation-psychologues vous interviennent et vous aident à vous repérer dans le système éducatif et vos démarches d'orientation.

Un service gratuit et personnalisé sur internet

En continu pour vous aider tout au long de l'année, sur internet :

www.monorientationenligne.fr

Quelques sites

ONISEP

www.onisep.fr

Des fiches et vidéos métiers, des infos lycéens, un annuaire des établissements de formation, des dossiers, étudier en Europe, un espace handicap, l'actualité... et aussi une rubrique «infos régionales».

www.monorientationenligne.fr

Un service gratuit et personnalisé de l'Onisep. Des professionnels de l'orientation répondent à vos questions sur les métiers, les formations et l'orientation en général par mél, par t'chat et par téléphone (n° azur 01 77 77 12 25).

geolocalisation.onisep.fr

Pour visualiser sur une carte détaillée les établissements et les formations.

onisep.tv

Une plate-forme ludique et interactive - 900 vidéos pour découvrir les métiers et les formations.

Études post-bac

www.admission-postbac.fr

Ce portail d'admission dans l'enseignement supérieur et son module onisep postbac comporte toutes les informations utiles sur les différentes voies de formation, les établissements, les débouchés, la vie étudiante...

[www.onisep.fr/Choisir-mes-etudes/Apres-le-bac/](http://www.onisep.fr/Choisir-mes-etudes/Apres-le-bac/Quelles-etudes-apres-le-bac)

Quelles-etudes-apres-le-bac

Bac par bac, les poursuites d'études, les formations post-bac, des informations pratiques.

www.etudiant.gouv.fr

Une mine de renseignements sur la vie étudiante, les aides financières, les formations et les diplômes, la mobilité, l'accompagnement des étudiants...

Europe

<http://ec.europa.eu/ploteus>

Le portail européen sur les opportunités d'études et de formation en Europe.

www.euroguidance-france.org

Des informations sur les études en Europe, les stages, les programmes européens, les lieux ressources et les réseaux pertinents.

Autres sites

www.jcomjeune.com

Information sur tous les sujets qui concernent les jeunes : emploi, formation, stages, job, séjours linguistiques, mobilité internationale...

www.jeunesocentre.fr

Le site régional dédié aux lycéens et apprentis.

www.crous-orleans-tours.fr

Pour constituer votre dossier social étudiant (bourses, logement)...

www.etoile.regioncentre.fr

Site des structures d'accueil, d'information et d'orientation de la région Centre.

www.centre.educagri.fr

Tout sur l'enseignement agricole en région Centre.

www.cfaiurc.fr

Toute l'offre de formation universitaire par apprentissage en région Centre.

Scolarité et handicap

www.onisep.fr/Scolarite-et-handicap

Les études supérieures et le handicap : conditions d'accueil, accompagnement de la scolarité...

La délégation régionale de l'ONISEP Centre remercie tout particulièrement la Région Centre pour sa collaboration et son soutien, et les partenaires qui ont contribué à l'élaboration de ce guide en fournissant des informations, les interviews et les photographies qui illustrent les différents textes.



toute l'info sur les métiers
et les formations

ministère de l'éducation nationale, de la jeunesse et de la vie associative
ministère de l'enseignement supérieur et de la recherche

Editeur : Onisep Centre - 1bis rue Chanzy 45016 Orléans Cedex 1 ☎ 02 38 42 16 42

Directrice déléguée : Sylvie Hauchecorne - **Rédactrice en chef** : Raniha Oultache

Rédaction, maquette et PAO : Annie Tessier, Nathalie Fouquet

Relecture : rédactrices Onisep Centre - **Couverture** : Maud Guillaume, Conseil régional du Centre

Préresse : Marielle Woll - **Diffusion** : Florence Faure

Impression : Corlet Imprimeur, Ambières-les-Valliées

ISSN : en cours - **Dépôt légal** : novembre 2011

Nombre d'exemplaires : 49 000

Plan de classement Onisep :

Le kiosque : Filières d'études - voies de formations 📖

Document diffusé gratuitement à tous les élèves de 1^{ère} et terminales des lycées publics et privés sous contrat de l'Académie d'Orléans-Tours.

Reproduction, même partielle, interdite sans accord préalable de l'Onisep.

Pour en savoir encore plus

Pour approfondir les informations de ce guide, retrouvez sur le site www.onisep.fr/Mes-infos-regionales/Centre :

- le détail de toutes les formations,
- des informations pratiques sur la vie étudiante,
- des vidéos...

A gauche, le sommaire des infos régionales

DOSSIERS
L'enseignement supérieur en région Centre

Toutes les infos sur l'enseignement supérieur en région Centre : infos pratiques, renseignements pour choisir sa formation par domaine...



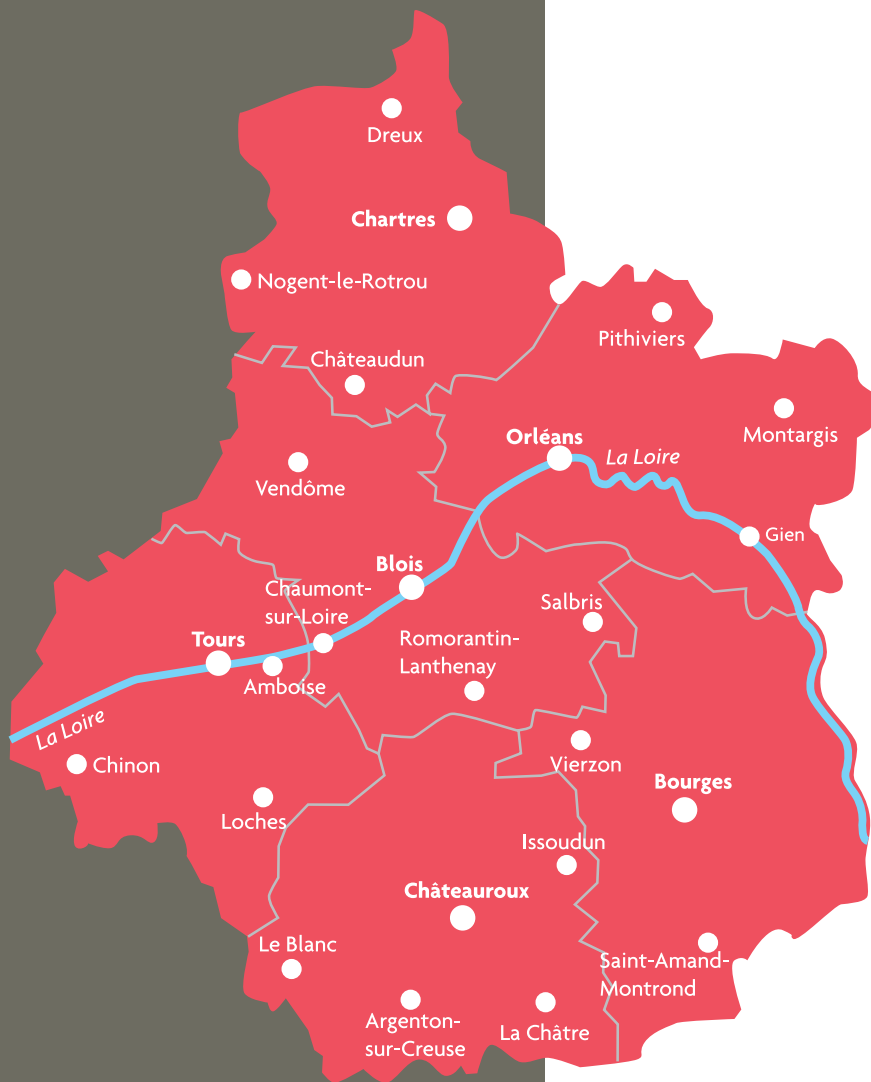
Des statistiques relatives à l'insertion

Des liens pour aller plus loin...

Le détail de toutes les formations

Des vidéos





Venez surfer sur :

www.jeunesocentre.fr

www.onisep.fr

www.etoile.regioncentre.fr

www.jcomjeune.com

Conseil régional du Centre

9 rue Saint-Pierre-Lentin
45041 Orléans Cedex 1

Tél. : 02 38 70 30 30

Fax : 02 38 70 31 18

www.regioncentre.fr

